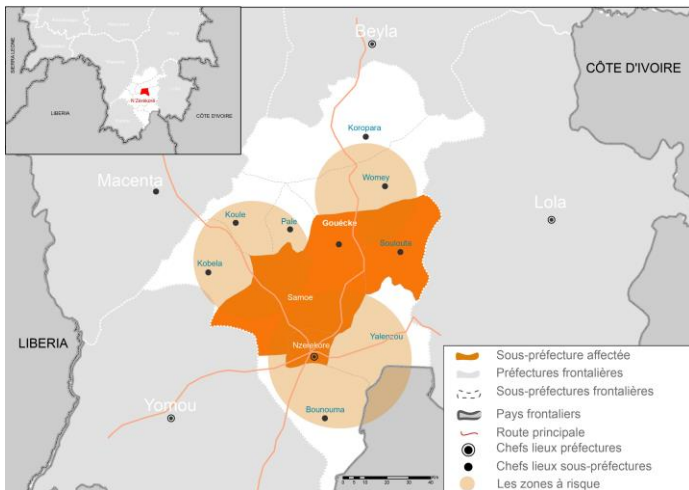


Ce rapport de situation présente les dernières informations sur la situation relative à la résurgence du virus Ebola recensée depuis février 2021 en Guinée. Le document contient les dernières données épidémiologiques, les actions menées par les instances gouvernementales et la communauté humanitaire pour lutter contre la propagation de l'épidémie, et fournit des recommandations sur la marche à suivre. Enfin, le rapport décrit les actions menées par l'Organisation Internationale pour les Migrations dans le cadre de la réponse à cette épidémie. Ce rapport contient les informations mises à jour au 4 avril 2021.

## ZONES AFFECTÉES



Cette carte n'est fournie qu'à titre d'illustration. Les représentations ainsi que l'utilisation des frontières et des noms géographiques sur cette carte peuvent comporter des erreurs et n'impliquent ni jugement sur le statut légal d'un territoire, ni reconnaissance ou acceptation officielles de ces frontières de la part de l'OIM.

## CONTEXTE

La Guinée fait face, depuis février 2021, à la réapparition de l'épidémie d'Ebola. Pour la première fois depuis 2016, des cas de fièvre hémorragiques causés par le virus ont été recensés dans la préfecture de N'zérékoré, dans le sud-est du pays, conduisant à plusieurs morts. La première victime, identifiée dans la sous-préfecture de Gouécké, est une infirmière décédée fin janvier. Tous les autres cas sont des personnes ayant assisté aux obsèques le 1<sup>er</sup> février 2021. Le 14 février, le Ministère de la Santé de Guinée a officiellement déclaré une épidémie de maladie à virus Ebola (MVE).

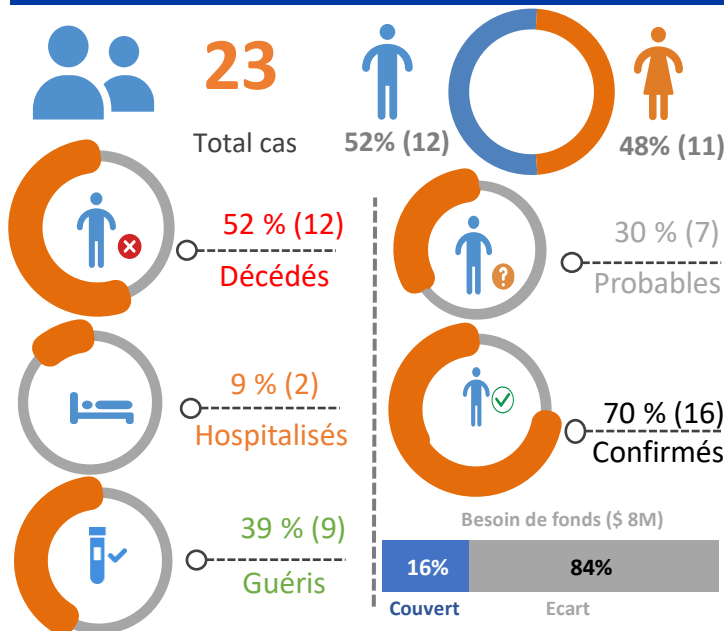


## PREPARATION TRANSFRONTALIERE DE L'OIM

### Libéria

- Réalisation d'une évaluation rapide de PCI dans les districts de Grand Bassa, Rivercess, Grand Gedeh et dans certaines parties de Montserrado ;
- Recherche active de cas dans les communautés à haut risque et les structures de santé frontalières avec la Guinée ;
- L'engagement communautaire avec les leaders des communautés se poursuit dans les districts à haut risque ;
- Formation des agents du control sanitaire au niveau de 54 PoEs des districts limitrophes

## CHIFFRES CLÉS



## POINTS SAILLANTS

### 1. Situation épidémiologique

Au 4 Avril 2021, Cumulativement, 23 cas ont été identifiés dont 16 cas confirmés et 7 cas probables. Il y a actuellement 2 personnes qui sont hospitalisées au Centre de traitement des épidémies (CT-Epi) de N'Zérékoré dont 1 cas confirmé et 1 cas suspect.

Il y a eu 1 nouveau cas suspect enregistré à Nzérékoré. L'épidémie a conduit à un total de 12 décès dont 5 cas confirmés et 7 cas probables. Au total, il y a eu 5 agents de Santé infectés par le virus Ebola avec 2 décès dont 1 cas confirmé et 1 cas probable.

Par ailleurs, 9 personnes ont été déclarées guéries, 97 contacts sont en cours de suivi et 5125 personnes ont été vaccinées.

### 2. Activités de riposte

- Participation à l'élaboration du plan de renforcement de la surveillance active de la MVE pendant les 42 jours ;
- Organisation d'une mission conjointe OIM/ANSS/DRS d'évaluation des capacités des points d'entrée et des Centres d'Opération d'Urgence de sante publique (COU-SP) de la région de N'Zérékoré ;
- Tenue de la 2<sup>ème</sup> réunion ordinaire de la plateforme "Une Seule Sante" de Gouécké appuyée par l'OIM ;
- Identification de 19 alertes au niveau des 9 PCS installés à Gouécké et N'Zérékoré centre dont 17 validées.

### Sierra-Leone

- Fourniture de matériels de prévention des infections et d'EPI à trois grands PoE : l'aéroport international de Freetown et deux points de passage terrestres (Gbalamuya à la frontière avec la Guinée et Jendema à la frontière avec le Libéria) ;
- Soutien à la planification des exercices nationaux de simulation pour la MVE ;
- Participation aux réunions de coordination de la gestion des incidents pour la préparation et la riposte à la MVE et co-présidence du pilier PoEs avec l'OMS.

## RÔLE DE L'OIM DANS LA RÉPONSE

### Coordination et collaboration transfrontalière

24

- Démarrage de la mission conjointe OIM/ANSS/DRS d'évaluation des capacités des points d'entrée et des COU-SP de la région de N'Zérékoré;
- Participation à la réunion bimensuelle des Partenaires techniques et financiers;
- Participation à 24 réunions journalières de coordination de la riposte contre la MVE au niveau national (ANSS) et dans les 2 régions affectées (Conakry et N'Zérékoré) pour l'adaptation des interventions de terrain;
- Participation à la réunion hebdomadaire d'information épidémiologique à l'ANSS et appui à la coordination préfectorale de N'Zérékoré à y participer.

### Prise en charge

2

- Participation à la facilitation de la prise en charge de 2 cas de MVE dont 1 confirmé et 1 suspect au CT-Epi de N'Zérékoré,
- Appui à la Sécurisation du CT-Epi de N'Zérékoré par les 11 agents des USAGE,
- Participation à la réalisation de 3 enterrements dignes et sécurisés (EDS) de 3 décès communautaires par l'équipe conjointe de la Protection Civile et de la Croix Rouge guinéenne afin de réduire tout risque de transmission communautaire de la MVE.

### Surveillance et recherche des contacts

19

- Organisation de la deuxième réunion ordinaire de la Plateforme Communautaire Une Seule Santé (PCUSS) de Gouéké;
- Dissémination journalière de la liste des contacts Ebola perdus de vue aux PoE pour la recherche active des contacts en situation de mobilité ;
- Appui à la rédaction et au partage de 7 SitRep régionaux sur la MVE à N'Zérékoré.

### Points d'entrée

172 645

- Participation aux réunions d'élaboration du plan de renforcement de la surveillance active autour d'Ebola pendant les 42 jours.
- Organisation d'une réunion d'harmonisation et d'arbitrage sur les interventions aux points d'entrée.
- Visite du point d'entrée de Yalenzou pour l'évaluation des capacités de contrôle sanitaire;
- Dépistage de 172 645 voyageurs dont 83 639 femmes aux 9 PoC installés aux principales sorties de la CR de Gouéké et de la CU de N'Zérékoré;

### Communication

172 645

- Appui à la diffusion des messages de sensibilisation en langues locales sur la MVE;
- Sensibilisation de 172 645 voyageurs dont 83 639 femmes aux 9 PoC installés aux principales sorties de la CR de Gouéké et de la CU de N'Zérékoré sur les mesures barrières de la MVE.

## Mission conjointe d'évaluation des capacités des PoEs et des COU-SP de la région de N'Zérékoré

Deux activités ont à ce jour réalisées:

- 1) Réunion d'arbitrage entre les partenaires intervenant au niveau des PoEs : a) OIM assure la collecte et la gestion des données pour tous les PoEs; b) OIM a le paquet complet des activités aux PoEs de Yalenzou, Wolono, Pinè, Doromou, Baala, Gouéla, Thuo, Kpaou et Zenie;
- 2) Evaluation du PoE de Yalenzou: la mission conjointe OIM-ANSS-DRS a fait une évaluation globale de tous les besoins du PoE.



La mission conjointe d'évaluation au PoE de Yalenzou.  
 N'Zérékoré © OIM 2021

Merci de visualiser les supports ci-dessous :

[Soutenir la surveillance communautaire des maladies en Guinée](#)

[L'OIM répond à la nouvelle épidémie de maladie à virus Ebola à N'Zérékoré, Guinée](#)

[Document de l'appel d'urgence de l'OIM pour mobiliser des fonds pour la riposte de la MVE en Guinée](#)