



DTM

MATRICE DE SUIVI
DES DÉPLACEMENTS

LES ACTIVITÉS
DTM AU NIGER
SONT
SOUTENUES PAR:



Projet financé par l'Union européenne
Projet mis en œuvre par l'OIM



SUIVI DES FLUX DE POPULATIONS

NIGER

DÉCEMBRE 2021



INTRODUCTION

Afin de mieux comprendre les mouvements et les tendances migratoires en Afrique de l'Ouest et du Centre, l'OIM, à travers la Matrice de suivi des déplacements (*Displacement Tracking Matrix*, DTM), met en œuvre l'activité de suivi des flux de populations (*flow monitoring*, FM).

Le suivi des flux, qui est mis en œuvre en étroite collaboration avec les autorités et des partenaires nationaux et locaux, est composé de deux outils : l'enregistrement des flux (*flow monitoring registry*, FMR), qui recueille des données clés sur l'ampleur, la provenance, la destination et les modalités des flux de mobilité, et les enquêtes individuelles (*flow monitoring surveys*, FMS), conduites auprès des voyageurs afin d'obtenir des informations sur les profils, les parcours migratoires, et les intentions des migrants. Le suivi des flux de populations récolte ainsi des données sur les flux et les tendances migratoires, les profils des voyageurs et les parcours et les intentions des migrants, afin de fournir une meilleure compréhension des mobilités en Afrique de l'Ouest et du Centre.

Au Niger, la DTM recueille des données à sept points de suivi des flux (*flow monitoring point*, FMP), dans le but d'identifier les zones à forte mobilité transfrontalière et intrarégionale et de récolter des données sur les tendances de mobilités et les profils et les parcours des voyageurs dans le pays.

Ce rapport présente les données obtenues au travers des activités d'enregistrement des flux en décembre, au niveau des sept FMP installés au Niger.

Pour plus d'information sur la méthodologie du suivi des flux, merci de consulter la dernière page de ce rapport.

CHIFFRES CLÉS



7 points de suivi des flux (FMP) au Niger



3 380 individus observés en moyenne chaque jour



2% de voyageurs **de plus** par rapport au mois précédent



28% individus observés entrant au Niger



39% individus observés quittant le Niger



104 769 individus observés au total au niveau des FMP



91% de voyageurs sont du Niger, du Nigéria et du Tchad

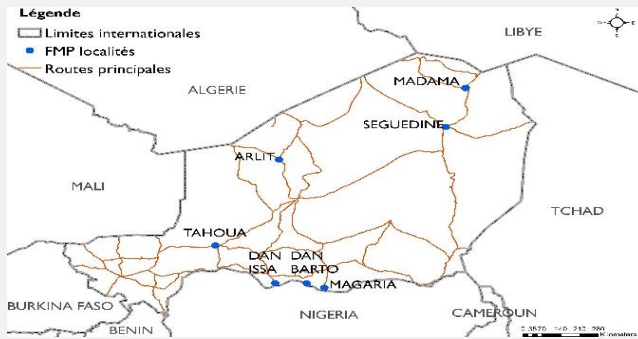
PROFIL DES VOYAGEURS ET TENDANCES DES FLUX

Tendances migratoires : Au cours de la période couverte, 3 380 personnes ont, en moyenne, été observées aux FMP chaque jour. Ceci correspond à une hausse de deux pour cent par rapport au mois de novembre durant lequel la moyenne journalière était de 3 304 individus. Cette hausse légère est due au déplacement des migrants induits à l'insécurité comme dans le cas des migrants de Tillabéry fuyant l'insécurité pour le nord (Arlit), mais aussi aux mouvements forcés provoqués par des bandits armés observés à Tahoua ainsi que l'avènement de l'insécurité alimentaire suite à une mauvaise récolte saisonnière dans certaines zones au sud du Niger. Malgré cela, il y a eu des retours volontaires observés des migrants pour célébrer les fêtes de fin d'année dans leur localité d'origine.

Type de flux : Parmi les individus observés, un tiers (33%) effectuaient un mouvement interne, tandis que 67 pour cent effectuaient un mouvement transfrontalier. Parmi ceux-ci, 39 pour cent quittaient le Niger et 28 pour cent entraient au Niger. La part de flux internes a augmenté d'un pour cent par rapport au mois précédent.

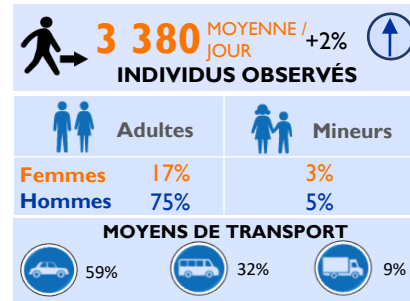
Provenance et destination : Au cours du mois de décembre, les principaux pays de provenance des voyageurs étaient le Niger (74%), le Nigéria (17%), l'Algérie (7%), et deux pour cent de la Libye tandis que ceux de destination étaient aussi le Niger (64%), le Nigéria (21%), neuf pour cent vers l'Algérie et six pour cent vers la Libye. Les personnes observées se déplaçaient principalement en véhicule privé (59%), en bus (32%), mais aussi en camion (9%).

Profil des voyageurs : Parmi les voyageurs observés, 75 pour cent étaient des hommes adultes, tandis que 17 pour cent étaient des femmes adultes et huit pour cent étaient des enfants. Parmi les voyageurs, 7 279 personnes présentant des vulnérabilités ont été identifiées, dont moins de deux pour cent d'enfants de moins de cinq ans, moins d'un pour cent de personnes âgées, moins de trois pour cent de femmes enceintes et moins d'un pour cent d'enfants non accompagnés. Les voyageurs étaient principalement de nationalités nigérienne (65%), nigériane (23%), trois pour cent tchadienne, deux pour cent soudanaise et un pour cent camerounaise. Il est également à noter que six pour cent d'autres nationalités ont été observées, soulignant la position centrale du Niger comme pays de transit des flux migratoires en Afrique de l'Ouest et du Centre.

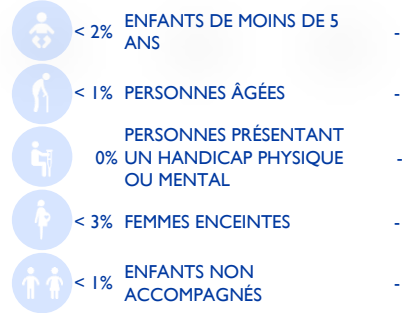


La représentation et l'utilisation des limites, des noms géographiques et des données connexes indiquées sur les cartes et incluses dans le présent rapport ne sont pas sans erreur et n'impliquent pas un plus de jugement sur l'état juridique d'un territoire, ni d'approbation ou d'acceptation de telles limites par l'OIM

PROFILS DES VOYAGEURS



DÉMOGRAPHIE

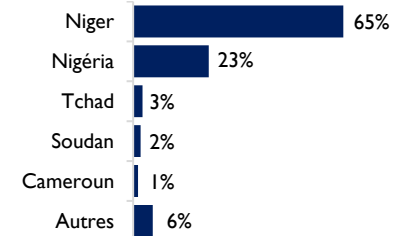


pp : point pourcentage

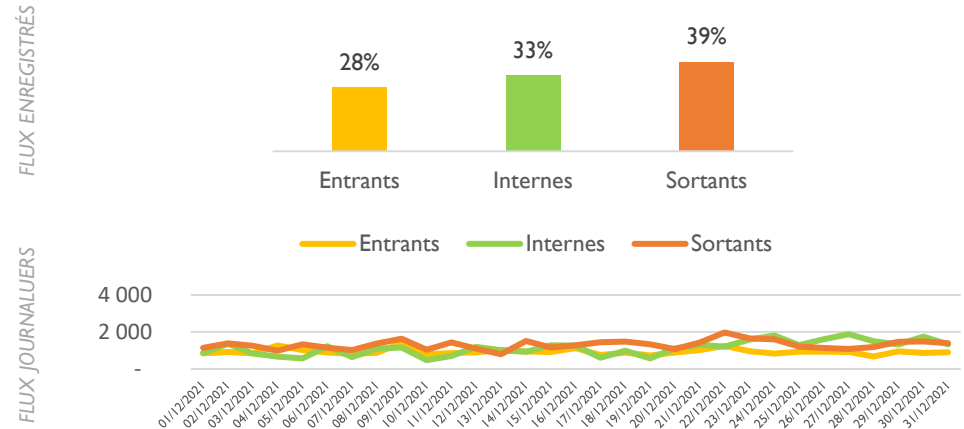
PROVENANCE ET DESTINATION DES FLUX

Provenance des flux		Destination des flux	
Pays	% des flux	Pays	% des flux
Niger	74%	Niger	64%
Nigéria	17%	Nigéria	21%
Algérie	7%	Algérie	9%
Libye	2%	Libye	6%

NATIONALITÉS OBSERVÉES



DIRECTION ET ESTIMATION DES FLUX



ARLIT

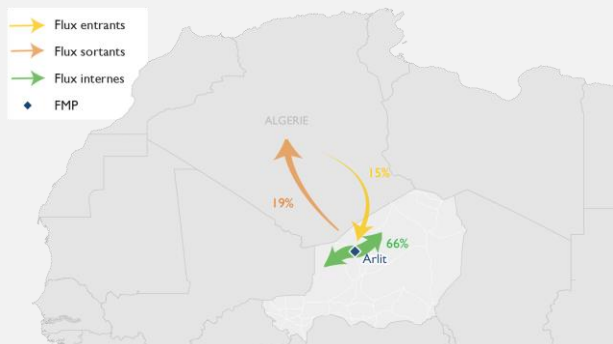
PRÉSENTATION DU FMP : Le point de suivi des flux d'Arlit capte à la fois les flux transfrontaliers, à destination et en provenance de l'Algérie, et les mouvements internes d'Arlit vers les autres localités du Niger. Le FMP d'Arlit est actif depuis **février 2016**.

Tendances migratoires : Au cours de la période couverte, 1 340 personnes ont, en moyenne, été observées au FMP chaque jour. Ceci correspond à une hausse de huit pour cent par rapport à la période du mois de novembre durant laquelle la moyenne journalière était de 1 246 individus. Cette hausse s'explique par la fin de la mauvaise récolte poussant un nombre assez important de migrant venant de Tillabéry qui partent vers Tchibarakaten ou l'Algérie. L'insécurité alimentaire commence à s'installer dans certaines zones du sud. Il est à noter également qu'avec la fermeture du site de Dan Issa et du Djado on assiste au retour des orpailleurs vers Arlit et de l'arrivée des migrants originaires arrivent de Tillabéry fuyant l'insécurité de la région.

Type de flux : Parmi les individus observés, deux tiers (66%) effectuaient un mouvement interne, tandis que 34 pour cent effectuaient un mouvement transfrontalier (19% quittaient le Niger et 15% entraient au Niger).

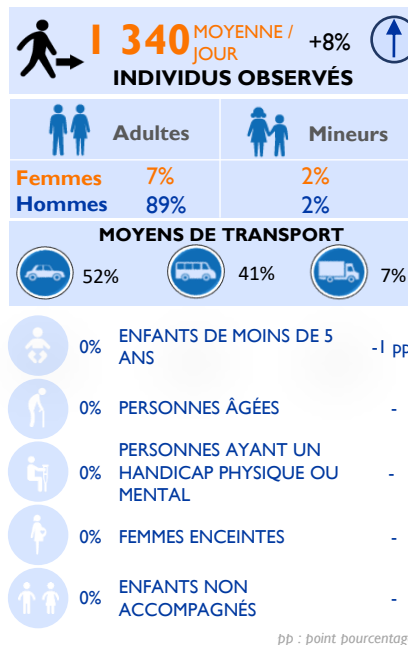
Provenance et destination : Au cours du mois de décembre, les principaux pays de provenance des voyageurs étaient le Niger (85%) et l'Algérie (15%) tandis que ceux de destination étaient aussi le Niger (81%) et l'Algérie (19%). Les personnes observées se déplaçaient principalement en véhicule privé (52%), en bus (41%), mais aussi en camion (7%).

Profil des voyageurs : Parmi les voyageurs observés, la majorité (89%) étaient des hommes adultes, tandis que sept pour cent étaient des femmes adultes et quatre pour cent étaient des enfants. Aucune vulnérabilité n'as été observé. Les voyageurs avaient diverses nationalités, la majorité étant nigérienne (73%), six pour cent nigériane, cinq pour cent tchadienne, cinq pour cent soudanaise, deux pour cent malienne et un pour cent burkinabé. Cependant, huit pour cent d'autres nationalités étaient aussi observées. Cette diversité des nationalités reflète le fait qu'Arlit est un point de passage clé le long des routes migratoires vers l'Afrique du Nord et vers les sites d'orpaillage.



La représentation et l'utilisation des limites, des noms géographiques et des données connexes indiquées sur les cartes et incluses dans le présent rapport ne sont pas sans erreur et n'impliquent pas non plus de jugement sur l'état juridique d'un territoire, ni d'approbation ou d'acceptation de telles limites par l'OIM

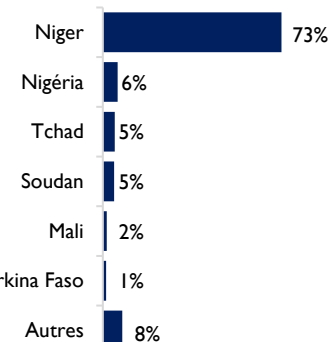
PROFILS DES VOYAGEURS



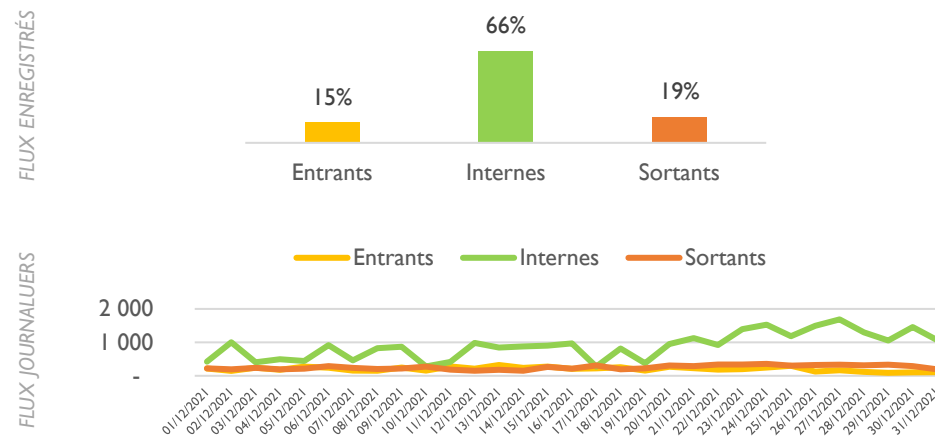
PROVENANCE ET DESTINATION DES FLUX

Provenance des flux		Destination des flux	
Pays	% des flux	Pays	% des flux
Niger	85%	Niger	81%
Algérie	15%	Algérie	19%

NATIONALITÉS OBSERVÉES



DIRECTION ET ESTIMATION DES FLUX



SÉGUÉDINE/MADAMA

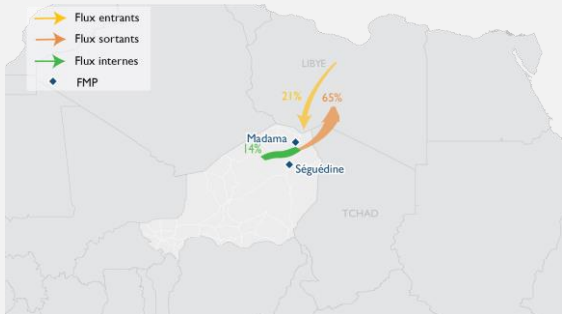
PRÉSENTATION DU FMP : Le point de suivi de flux de **Séguédine et Madama** capte les flux transfrontaliers à destination et en provenance de la Libye. Le FMP de Séguédine est actif **depuis février 2016**. Compte tenu de l'immensité de la région d'Agadez qui s'étend sur 703 000 km² (plus grande que la France et 21 fois plus grande que la Belgique), **un nouveau FMP (Madama)**, situé près de la frontière libyenne, a été activé en **janvier 2019** pour mieux capter les mouvements transfrontaliers dus à la prolifération des routes de contournement afin d'éviter les postes de contrôle frontaliers. Ainsi, les deux FMPs sont complémentaires, **Séguédine captant uniquement les flux sortants et Madama enregistrant les flux entrants**.

Tendances migratoires : Au cours de la période couverte, 405 personnes ont, en moyenne, été observées aux FMPs chaque jour. Une hausse de deux pour cent a été observé par rapport aux flux du mois de novembre, où les flux étaient de 413. Cette légère baisse s'explique par le fait que certains migrants n'ont pas le droit de passer leur séjour en Libye, leurs quartiers informels sont détruits par les locaux et sont refoulés par la suite ou enfermés. Certains doivent payer une amende avant d'être libérés.

Type de flux : Près des deux tiers des voyageurs transitant par Séguédine et Madama quittaient le Niger (65%), tandis qu'un peu plus d'un cinquième entraient au Niger (21%). Par ailleurs, 14 pour cent effectuaient un mouvement interne vers différentes localités du Niger.

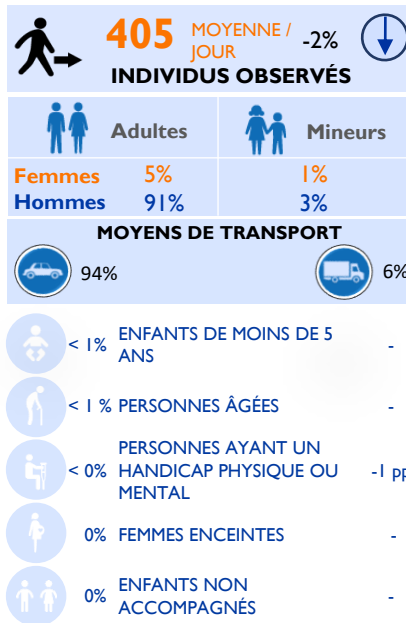
Provenance et destination : Au cours du mois de décembre, les principaux pays de provenance des voyageurs étaient le Niger (79%) et la Libye (21%) tandis que ceux de destination étaient la Libye (64%), le Niger (35%) et le Tchad (1%). Les personnes observées se déplaçaient principalement en véhicule privé (94%) et en camion (6%).

Profil des voyageurs : Parmi les voyageurs identifiés, la grande majorité (91%) était des hommes adultes, tandis que cinq pour cent étaient des femmes adultes et quatre pour cent étaient des enfants. Parmi les voyageurs, 264 personnes présentant des vulnérabilités ont été identifiées, dont moins d'un pour cent d'enfants de moins de cinq ans et moins d'un pour cent de personnes âgées. Il y avait diverses nationalités observées, la grande majorité des voyageurs étant nigérienne (92%), quatre pour cent tchadienne, trois pour cent nigériane et un pour cent malienne.



La représentation et l'utilisation des limites, des noms géographiques et des données connexes indiquées sur les cartes et incluses dans le présent rapport ne sont pas sans erreur et n'impliquent pas non plus de jugement sur l'état juridique d'un territoire, ni d'approbation ou d'acceptation de telles limites par l'OIM

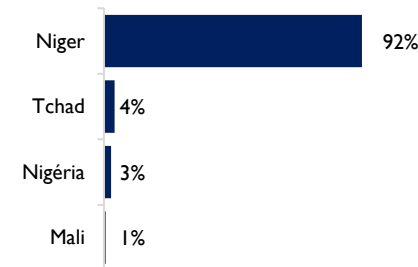
PROFILS DES VOYAGEURS



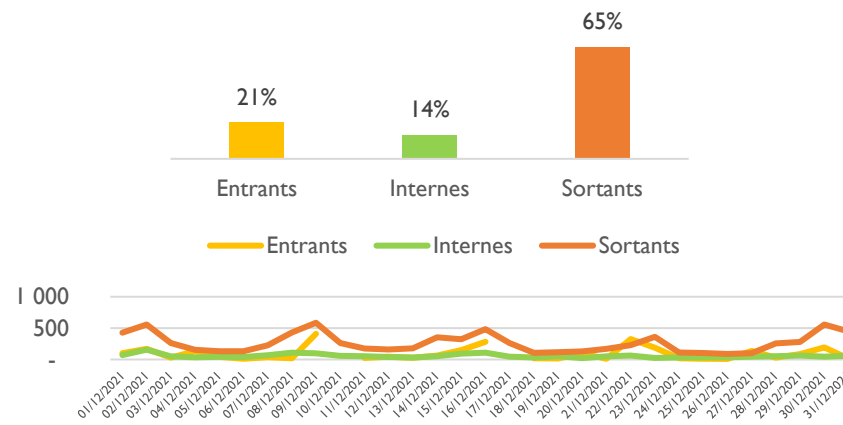
PROVENANCE ET DESTINATION DES FLUX

Provenance des flux		Destination des flux	
Pays	% des flux	Pays	% des flux
Niger	79%	Libye	64%
Libye	21%	Niger	35%
		Tchad	1%

NATIONALITÉS OBSERVÉES



DIRECTION ET ESTIMATION DES FLUX



DÉMOGRAPHIE

VULNÉRABILITÉS

FLUX ENREGISTRÉS

FLUX JOURNALIERS

MAGARIA

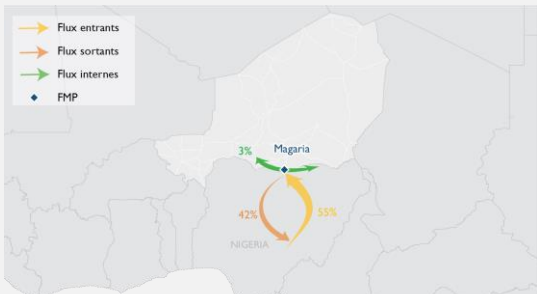
PRÉSENTATION DU FMP : Le point de suivi de flux de **Magaria** a été établi afin d'observer les flux transfrontaliers entre le Niger et le Nigéria, ainsi que les flux internes. Magaria est une ville située à la frontière avec le Nigéria, où transite un grand nombre d'individus en provenance du Nigéria, ce pays étant l'un des principaux pays d'origine des migrants voyageant vers la Méditerranée. Magaria est principalement utilisée par les commerçants nigériens et nigérians qui entretiennent des échanges économiques depuis des siècles. L'essentiel des produits de première nécessité en destination des régions de Zinder et Diffa transitent par cette localité. Le FMP de Magaria a été activé en **août 2018**.

Tendances migratoires : Au cours de la période couverte, 651 personnes ont, en moyenne, été observées au FMP chaque jour. Une hausse de neuf pour cent a été observé par rapport aux flux du mois de novembre où les flux étaient de 599. Cette hausse des flux s'explique par le fait qu'un bon nombre de riverains ont du effectuer des déplacements pour quitter leur zone. Hors mis cela, il a été observé des retours volontaires des migrants pour célébrer les fêtes de fin d'année en famille. De plus, à la barrière du poste de Tinkim aucun migrant nigérien ou étrangers n'a été refoulé car ils avaient leur documents de voyage.

Type de flux: Parmi les individus observés, un peu plus de la moitié rentraient au Niger (55%), tandis que 42 pour cent quittaient le Niger et trois pour cent effectuaient un mouvement interne au Niger.

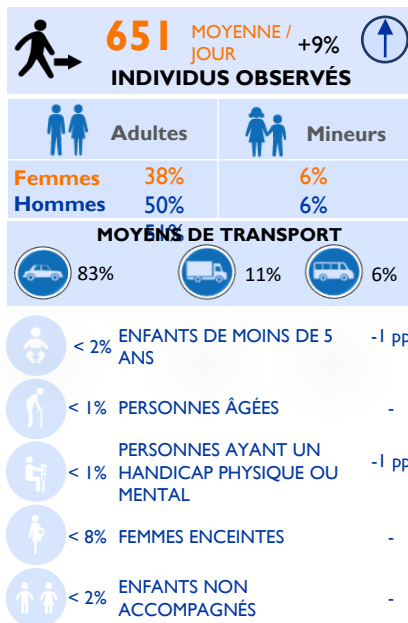
Provenance et destination : Au cours du mois de décembre, les principaux pays de provenance des voyageurs étaient le Nigéria (55%) et le Niger (45%) tandis que ceux de destination étaient le Niger (59%), le Nigéria (41%). Les personnes se déplaçaient principalement en véhicule privé (83%) mais aussi en camion (11%) et en bus (6%).

Profil des voyageurs : Parmi les voyageurs identifiés, 50 pour cent étaient des hommes adultes, tandis que 38 pour cent étaient des femmes adultes et 12 pour cent étaient des enfants. Parmi les voyageurs, 2 965 personnes présentant des vulnérabilités ont été identifiées, dont moins de deux pour cent d'enfants de moins de cinq ans, moins d'un pour cent de personnes âgées, moins d'un pour cent de personnes ayant un handicap physique ou mental, moins de huit pour cent de femmes enceintes et moins de deux pour cent d'enfants non accompagnés. Plus de la moitié des voyageurs observés étaient de nationalité nigérienne (54%), nigériane (44%) et deux pour cent de nationalité camerounaise.



La représentation et l'utilisation des limites, des noms géographiques et des données connexes indiquées sur les cartes et incluses dans le présent rapport ne sont pas sans erreur et n'impliquent pas non plus de jugement sur l'état juridique d'un territoire, ni d'approbation ou d'acceptation de telles limites par l'OIM

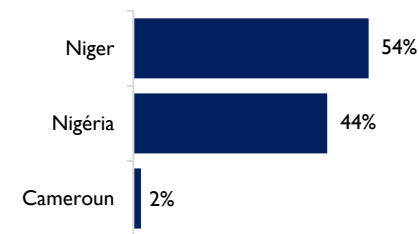
PROFILS DES VOYAGEURS



PROVENANCE ET DESTINATION DES FLUX

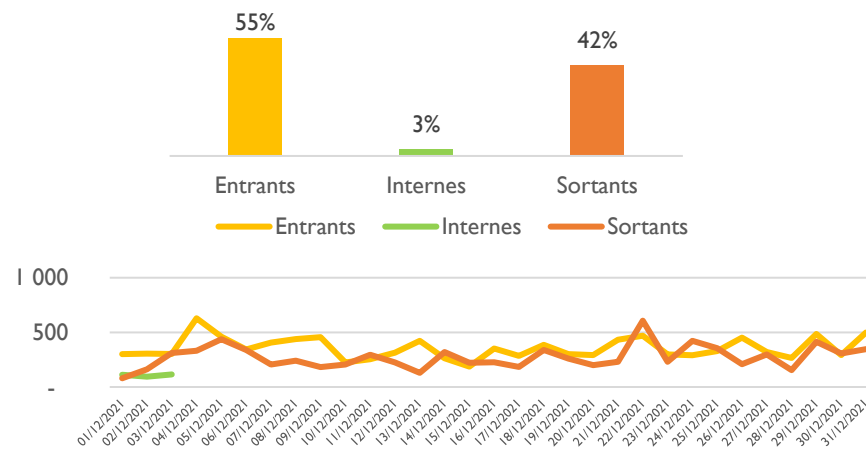
Provenance des flux		Destination des flux	
Pays	% des flux	Pays	% des flux
Nigéria	55%	Niger	59%
Niger	45%	Nigéria	41%

NATIONALITÉS OBSERVÉES



pp : point pourcentage

DIRECTION ET ESTIMATION DES FLUX



DAN BARTO

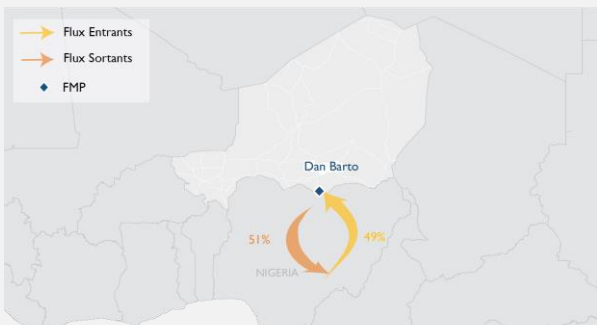
PRÉSENTATION DU FMP : Le point de suivi de flux de **Dan Barto** enregistre les flux transfrontaliers entre le Niger et le Nigéria. Dan Barto est une ville située près de la frontière avec le Nigéria, où transitent un grand nombre d'individus en provenance du Nigéria, qui est l'un des principaux pays d'origine des migrants voyageant vers la Méditerranée. **Dan Barto** est principalement utilisé par les commerçants nigériens et nigérians qui entretiennent une relation économique étroite. Les Nigériens se rendent au Nigéria pour acheter des produits de première nécessité tandis que les Nigérians viennent au Niger pour acheter des matières premières, des animaux et des céréales (mil, haricots, etc.). Le FMP de Dan Barto est actif depuis **août 2018**.

Tendances migratoires : Au cours de la période couverte, 387 personnes ont, en moyenne, été observées au FMP chaque jour. Ceci correspond à une légère baisse de trois pour cent par rapport à la période de novembre durant laquelle la moyenne journalière était de 401 individus. Cette baisse s'explique par le déplacement des nigériens à cause des mauvaises récoltes saisonnières dans certaines localités. Cela pousse souvent des familles sans emploi à envoyer les enfants au Nigéria pour étudier à l'école coranique afin de diminuer ses charges.

Type de flux : Durant le mois de décembre, la totalité (100%) des individus observés effectuaient un mouvement transfrontalier. Parmi ceux-ci, 49 pour cent venaient du Nigéria et 51 pour cent quittaient le Niger.

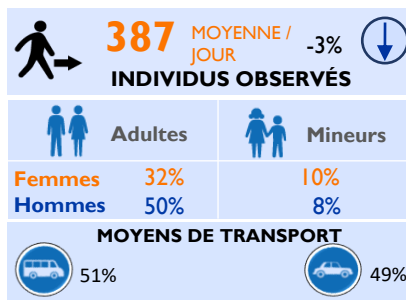
Provenance et destination : Au cours du mois de décembre, les deux pays de provenance des voyageurs étaient le Niger (50%) et le Nigéria (50%) tandis que ceux de destination étaient le Nigéria (50%) et le Nigéria (50%). Les personnes observées se déplaçaient principalement en véhicule privé (51%) et en bus (49%).

Profils des voyageurs : Parmi les voyageurs observés, 50 pour cent étaient des hommes adultes, tandis que 32 pour cent étaient des femmes adultes et 18 pour cent étaient des enfants. Parmi les voyageurs, 2 241 personnes présentant des vulnérabilités ont été identifiées, dont moins de 10 pour cent d'enfants de moins de cinq ans et moins de huit pour cent de femmes enceintes. Les voyageurs avaient diverses nationalités y compris nigérienne (47%), nigériane (46%), quatre pour cent camerounaise, deux pour cent ghanéenne et un pour cent béninoise.



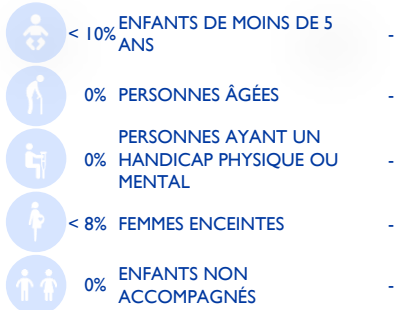
La représentation et l'utilisation des limites, des noms géographiques et des données connexes indiquées sur les cartes et incluses dans le présent rapport ne sont pas sans erreur et n'impliquent pas un jugement sur l'état juridique d'un territoire, ni d'approbation ou d'acceptation de telles limites par l'OIM

PROFILS DES VOYAGEURS



DÉMOGRAPHIE

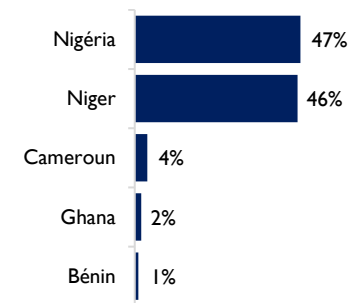
VULNÉRABILITÉS



PROVENANCE ET DESTINATION DES FLUX

Provenance des flux		Destination des flux	
Pays	% des flux	Pays	% des flux
Niger	50%	Nigéria	50%
Nigéria	50%	Niger	50%

NATIONALITÉS OBSERVÉES

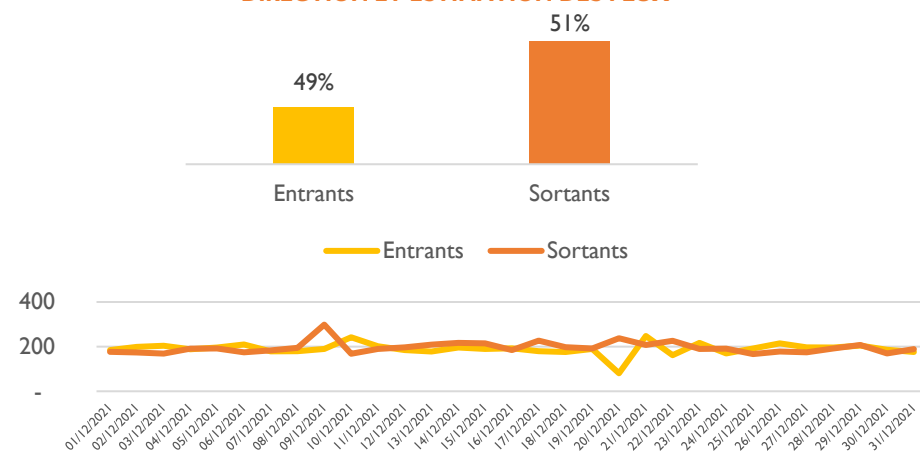


pp : point pourcentage

DIRECTION ET ESTIMATION DES FLUX

FLUX ENREGISTRÉS

FLUX JOURNALIERS



DAN ISSA

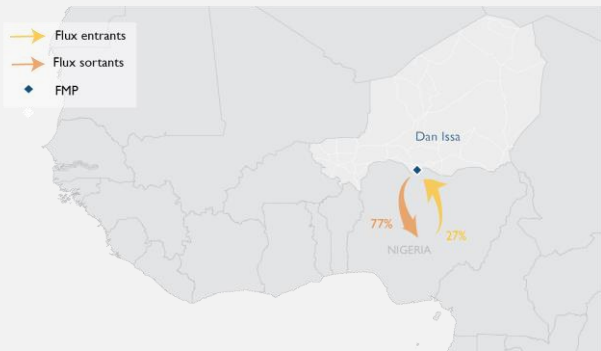
PRÉSENTATION DU FMP : Le point de suivi des flux de **Dan Issa** enregistre les flux transfrontaliers entre le Niger et le Nigéria. Dan Issa est une ville située près de la frontière avec le Nigéria, à travers laquelle passent d'importants flux en provenance du Nigéria, qui se dirigent souvent vers la Méditerranée via Agadez et la Libye. Le FMP de Dan Issa est actif depuis **septembre 2018**. Dan Issa est principalement utilisé par les commerçants nigériens et nigérians qui entretiennent des échanges économiques : l'essentiel des produits de première nécessité en destination de Niamey et Maradi transitent par cette localité.

Tendances migratoires : Au cours de la période couverte, 383 personnes ont, en moyenne, été observées au FMP chaque jour. Ceci correspond à une baisse de cinq pour cent par rapport au mois de novembre, durant laquelle la moyenne journalière était de 403 individus. Cette baisse s'explique par la fermeture complète du site artisanal de Guidan Daka à Magama (au Nigéria) situé à 7 km de Dan Issa où les orpailleurs y ont adhéré et joint le site pour continuer leurs activités depuis la fermeture de celui de Dan Issa.

Type de flux : La totalité (100%) effectuaient un mouvement transfrontalier entre le Niger et le Nigéria (23 pour cent entrants et 77 pour cent sortants).

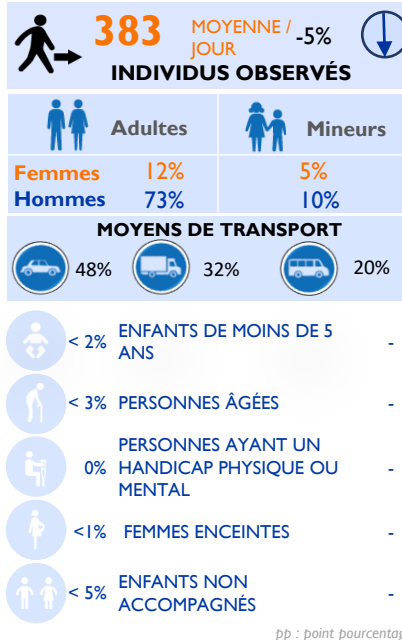
Provenance et destination : Au cours du mois de décembre, les principaux pays de provenance des voyageurs étaient le Niger (77%) et le Nigéria (23%) tandis que les deux pays de destination étaient le Nigéria (77%) et le Niger (23%). Les personnes observées se déplaçaient principalement en véhicule privé (48%), en camion (32%), en bus (20%) et un pour cent à moto.

Profil des voyageurs : Parmi les voyageurs identifiés, 73 pour cent étaient des hommes adultes, tandis que 12 pour cent étaient des femmes adultes et 15 pour cent étaient des enfants. Parmi les voyageurs, 1 308 personnes présentant des vulnérabilités ont été identifiées, dont moins de deux pour cent d'enfants de moins de cinq ans, moins de trois pour cent de personnes âgées, moins d'un pour cent de femmes enceintes et moins de cinq pour cent d'enfants non accompagnés. Les voyageurs étaient de nationalités nigérienne (57%), nigérienne (28%), trois pour cent soudanaise, trois pour cent tchadienne, trois pour cent camerounaise, deux pour cent burkinabé et un pour cent centrafricaine. Il faut aussi noter que trois pour cent d'autres nationalités ont aussi été observés.



La représentation et l'utilisation des limites, des noms géographiques et des données connexes indiquées sur les cartes et incluses dans le présent rapport ne sont pas sans erreur et n'impliquent pas un jugement sur l'état juridique d'un territoire, ni d'approbation ou d'acceptation de telles limites par l'OIM

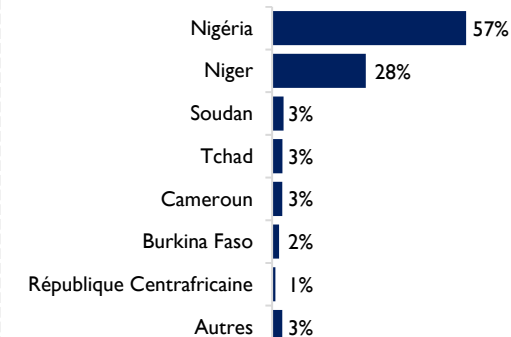
PROFILS DES VOYAGEURS



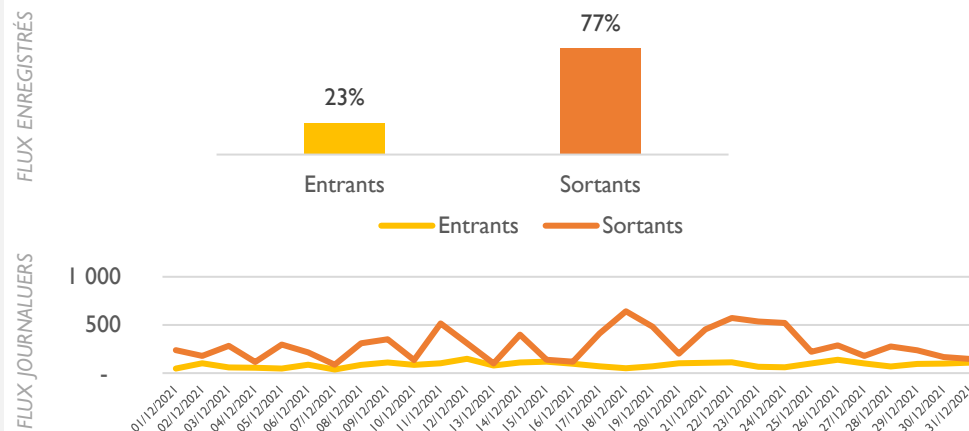
PROVENANCE ET DESTINATION DES FLUX

Provenance des flux		Destination des flux	
Pays	% des flux	Pays	% des flux
Niger	77%	Nigéria	77%
Nigéria	23%	Niger	23%

NATIONALITÉS OBSERVÉES



DIRECTION ET ESTIMATION DES FLUX



TAHOUA

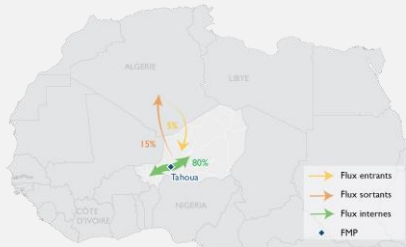
PRÉSENTATION DU FMP : Le point de suivi des flux de **Tahoua** capte les mouvements transfrontaliers et internes. Tahoua est une ville située au centre du Niger par laquelle les migrants transitent du Nigéria et d'autres pays d'Afrique tels que le Cameroun, le Bénin, la Côte d'Ivoire, la Gambie et le Mali. La plupart emprunte ensuite la route d'Agadez pour rejoindre l'Algérie et la Libye. Le FMP de Tahoua a été activé en **août 2018**.

Tendances migratoires : Au cours de la période couverte, 206 personnes ont, en moyenne, été observées au FMP chaque jour. Ceci correspond à une baisse de quinze pour cent par rapport au mois de novembre, durant laquelle la moyenne journalière était de 242 individus. Cette baisse s'explique par le fait que le temps frais de l'Harmattan favorise les mouvements migratoires. En effet, la baisse des flux de ce mois est liée à un démantèlement d'un réseau de cinq présumés bandits armés, impliqués dans des attaques de vols à main armée dans les domiciles des commerçants à Tahoua et environs. Ils ont été arrêtés et déferés à la justice de Konni. De plus des actes de barbarisme causés par les bandits au niveau de Takanamat et villages environnants, où les bandits ont attaqué les installations réseaux des téléphonies, les centres de santé et brûlé les écoles traditionnelle occasionnant les mouvements d'urgence de plusieurs familles vers la ville de Tahoua.

Type de flux : Parmi les individus observés, la grande majorité (80%) effectuait un mouvement interne, tandis que 20 pour cent effectuaient un mouvement transfrontalier, dont 15 pour cent quittaient le Niger et 5 pour cent qui entraient au Niger. La part prépondérante des flux internes reflète la position de Tahoua au centre du Niger, véritable jonction des principales routes traversant le pays.

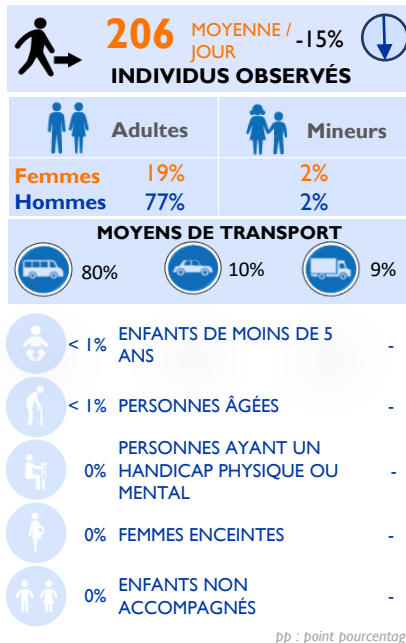
Provenance et destination : Au cours du mois de Décembre, en termes de provenance, près de la totalité des voyageurs quittaient depuis le Niger (95%), l'Algérie (3%), et deux pour cent depuis le Nigéria tandis qu'en termes de destination, la grande majorité (88%) se dirigeait vers le Niger, quatre pour cent vers la Côte d'Ivoire, trois pour cent vers la Libye, deux pour cent vers l'Algérie et deux pour cent vers le Nigéria. Les personnes observées se déplaçaient principalement en bus (80%), en véhicule privé (10%) et en camion (9%).

Profil des voyageurs : Parmi les voyageurs observés, 77 pour cent étaient des hommes adultes, tandis que 19 pour cent étaient des femmes adultes et quatre pour cent étaient des enfants. Parmi les voyageurs, 189 personnes présentant des vulnérabilités ont été identifiées, dont moins d'un pour cent d'enfants de moins de cinq ans, et moins d'un pour cent de personnes âgées. Les voyageurs étaient majoritairement de nationalité nigérienne (95%), trois pour cent nigériane, un pour cent béninoise et six pour cent d'autres nationalités.



La représentation et l'utilisation des limites, des noms géographiques et des données connexes indiquées sur les cartes et incluses dans le présent rapport ne sont pas sans erreur et n'impliquent pas un jugement sur l'état juridique d'un territoire, ni d'approbation ou d'acceptation de telles limites par l'OIM

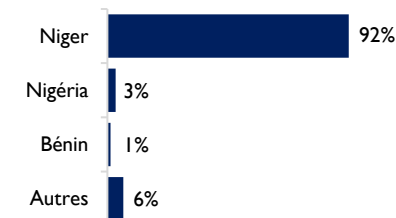
PROFILS DES VOYAGEURS



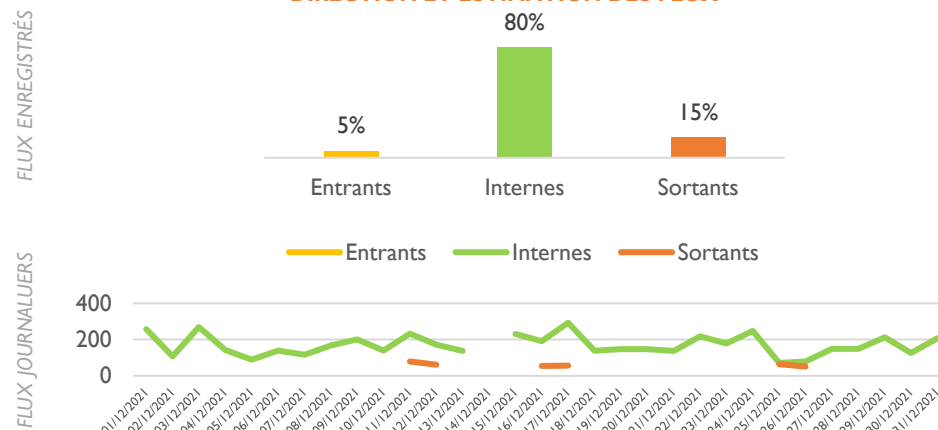
PROVENANCE ET DESTINATION DES FLUX

Provenance des flux		Destination des flux	
Pays	% des flux	Pays	% des flux
Niger	95%	Niger	88%
Algérie	3%	Côte d'Ivoire	4%
Nigéria	2%	Libye	3%
		Algérie	2%
		Nigéria	2%

NATIONALITÉS OBSERVÉES



DIRECTION ET ESTIMATION DES FLUX



INTRODUCTION : Le suivi des flux, mis en œuvre par l'OIM à travers la Matrice de suivi des déplacements (DTM), a pour objectif de recueillir des données sur le nombre et les caractéristiques de voyageurs observés dans des zones à forte mobilité, à travers des points de suivi (FMP, *flow monitoring point* en anglais) installés dans ces zones.

MÉTHODOLOGIE : Le suivi des flux de populations est un travail de collecte des données qui vise à identifier des zones sujettes aux migrations transfrontalières et internationales et à mettre en lumière les caractéristiques et les parcours des personnes passant par ces zones. Les zones de forte mobilité sont identifiées à l'échelle du pays avec l'aide des autorités nationales. Les équipes DTM, en partenariat avec les autorités locales, conduisent ensuite un travail d'identification des points de transit stratégiques au niveau local. À chacun de ces FMP, deux principales méthodologies de collecte de données sont utilisées : l'enregistrement des flux (FMR, *flow monitoring registry* en anglais) et les enquêtes individuelles (FMS, *flow monitoring survey* en anglais).

Le **FMR** consiste à collecter les données au niveau des différents points de passage via des observations directes et auprès d'informateurs clés : il peut s'agir du personnel des gares routières, des fonctionnaires étatiques, des chauffeurs

de bus ou des migrants eux-mêmes. Le FMR recueille des informations sur le nombre de voyageurs passant par les points de passage, leurs nationalités, leurs lieux de provenance et leurs destinations envisagées, ainsi que les moyens de transport utilisés.

À chaque FMP, les données sont recueillies par une équipe de deux à cinq enquêteurs. La collecte de données est effectuée quotidiennement, entre 7 heures 30 et 17 heures 30, qui correspond aux horaires pendant laquelle le plus grand nombre de voyageurs traversent les FMP. Cependant, ces horaires peuvent être aménagées en fonction de la période et du contexte. Les données sont collectées au travers d'un formulaire administré aux informateurs clés, et d'observations directes.

Les **FMS** permettent de collecter des données plus approfondies à travers des entretiens auprès d'un échantillon de voyageurs qui passent par les points de passage afin de mieux comprendre leurs profils. Les enquêtes sont menées quotidiennement auprès d'un échantillon de voyageurs, choisis aléatoirement, qui passent par ces points. Les données principales collectées sont la nationalité du voyageur, son âge, son sexe, son niveau d'éducation, son statut professionnel, les raisons de son déplacement, sa provenance, sa destination, ainsi que ses besoins et

ses vulnérabilités.

LIMITES : Les données utilisées dans le cadre de cette analyse sont issues d'enquêtes menées auprès d'un échantillon de voyageurs qui sont passés par les trois points de passage susmentionnés, entre avril et juin 2021. Elles ne peuvent donc pas être généralisées à la population migrante dans son ensemble, car elles présentent uniquement la situation spécifique des personnes interrogées. La couverture temporelle de ces enquêtes est également limitée aux jours ouvrables et à une fenêtre horaire limitée.

Par ailleurs, dans le contexte de la crise du COVID-19, l'OIM a adapté sa stratégie et sa méthodologie en mettant en œuvre des mesures de précaution et d'atténuation des risques lors des opérations de collecte de données au niveau des FMP, ainsi qu'au cours des formations effectuées auprès des enquêteurs. Ainsi, des procédures opérationnelles standardisées ont été mises en place, afin de garantir le respect des mesures de prévention et d'atténuation des risques décrétées par le gouvernement du Niger. Ces mesures incluent le respect de la distanciation sociale, la distribution d'équipements de protection individuelle pour les enquêteurs, la sensibilisation du personnel de terrain et la conduite de formations en nombre limité.

DÉFINITIONS :

Flux sortant : Ce terme fait référence aux voyageurs qui arrivent au FMP avec l'intention de se diriger vers un pays différent du Niger.

Flux entrant : Ce terme fait référence aux voyageurs qui arrivent au FMP en provenance d'un pays différent du Niger.

Flux interne : Ce terme fait référence aux voyageurs qui sont partis d'une zone du Niger et qui arrivent au FMP avec l'intention de se diriger vers une autre zone du Niger.

Il est à noter que sur demande, des analyses plus poussées (par exemple par point de suivi) peuvent être réalisées par l'équipe DTM.

Les avis exprimés dans ce rapport sont ceux des auteurs et ne reflètent pas nécessairement les points de vue de l'OIM, des donateurs et des partenaires. L'OIM croit profondément que la migration humaine et ordonnée est bénéfique pour les migrants et la société. En tant qu'organisation intergouvernementale, l'OIM agit avec ses partenaires de la communauté internationale afin d'aider à résoudre les problèmes opérationnels que pose la migration ; de mieux faire comprendre quels en sont les enjeux ; d'encourager le développement économique et social grâce à la migration ; et de préserver la dignité humaine et le bien-être des migrants.

Les cartes fournies le sont uniquement à titre illustratif. Les représentations ainsi que l'utilisation des frontières et des noms géographiques sur ces cartes peuvent porter des erreurs et n'impliquent ni jugement sur le statut légal d'un territoire, ni reconnaissance ou acceptation officielles de ces frontières de la part de l'OIM.