

L'OIM, à travers l'outil de **suiwi des flux de populations** (*Flow Monitoring en anglais*) de la Matrice de suivi des déplacements (Displacement Tracking Matrix, DTM en anglais), récolte des données à des points d'entrée, de sortie et de transit clés afin de mieux comprendre les mouvements de populations à travers l'**Afrique de l'Ouest et du Centre**. Le **suiwi des flux de population** est une activité qui permet de quantifier et de qualifier les flux et tendances de mobilités, les profils des migrants, et les expériences et routes migratoires. Depuis **2016**, plusieurs points de suivi des flux de populations ont été progressivement installés dans d'importantes localités du **Niger** pour faire le suivi des flux migratoires dans le pays. La période de collecte de ce rapport s'est faite du 1^{er} au 31 mars 2022 afin d'observer la tendance de la migration durant le mois.

TENDANCES CLES

- Migration saisonnière vers l'Algérie
- Migration saisonnière vers la Libye
- Quête de l'or au Mali et au Nord du Niger

PRINCIPALES TENDANCES MIGRATOIRES

Durant le mois de mars 2022, au total 124 926 migrants ont été observés au niveau des sept FMP (dont 37 765 individus entrant au Niger (30%), 44 017 individus se déplaçant à l'intérieur du Niger (35%) et 43 144 quittant le Niger (35%)). La moyenne journalière des flux est de 4 030 soit une hausse de 31 pour cent par rapport au mois précédent (3 050). Les flux entrants ont augmenté de 35 pour cent et les flux sortants ont augmenté 37 pour cent par rapport au mois précédent, tandis que les flux internes ont augmenté de 21 pour cent.

Le mois de mars est caractérisé par une migration saisonnière de Nigériens vers l'Algérie pour le Ramadan mais aussi pour les sites d'or au Mali à Tessalit dans la zone de l'Azawad et dans le nord du Niger (zone de l'Aïr) à Adrar Bous situé à l'extrémité nord du massif de l'Aïr, à 80 km au nord-est du mont Gréboun. Cependant, malgré la hausse des flux, au niveau de Tahoua une diminution du mouvement sur l'axe Tahoua-Agadez-Libye a été observée. Cela est dû à l'insécurité grandissante sur le trajet et dans plusieurs localités libyenne, mais malgré cette insécurité, il a été observé des flux sortants de jeunes nigériens se dirigeant vers la Libye pour une migration économique.

PROVENANCE ET DESTINATION DES FLUX

Provenance des flux			Destination des flux		
Pays	%	Variation	Pays	%	Variation
Niger	70 %	-1 pp	Niger	65 %	-2 pp
Nigéria	27 %	3 pp	Nigéria	17 %	1 pp
Libye	2 %	-	Algérie	11 %	3 pp
Algérie	1%	-2 pp	Libye	7 %	-1 pp

PROFILS DES VOYAGEURS

	Adultes	Mineurs
Femmes	18%	5%
Hommes	72%	5%

De l'observation des voyageurs, il ressort que 72 pour cent des passants étaient des hommes adultes, 18 pour cent étaient des femmes adultes et 10 pour cent étaient des mineurs. Parmi eux, il y avait 11 762 personnes vulnérable identifiées.



7 FMP actifs au Niger



124 926 Individus observés au total au niveau des FMP



+31% Evolution par rapport à février 2022



4 029 Individus observés en moyenne / jour



30% Flux entrants le Niger



35% Flux internes au Niger

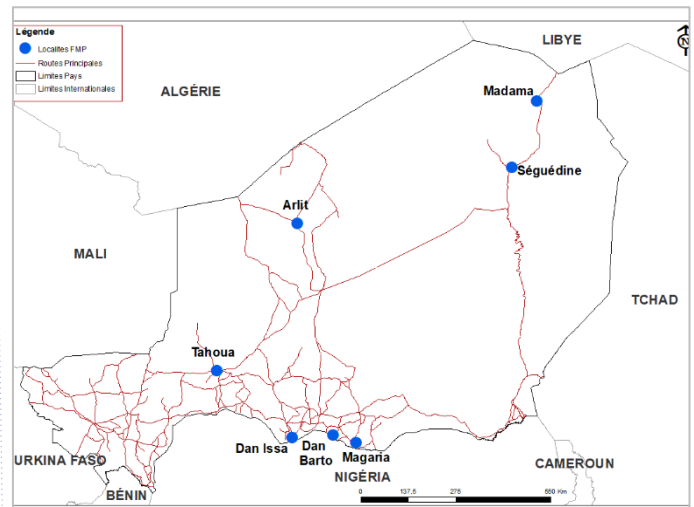


35% Flux quittant le Niger



11 752 Personnes vulnérables

EMPLACEMENT DES POINTS DE SUIVI DE FLUX (FMP)



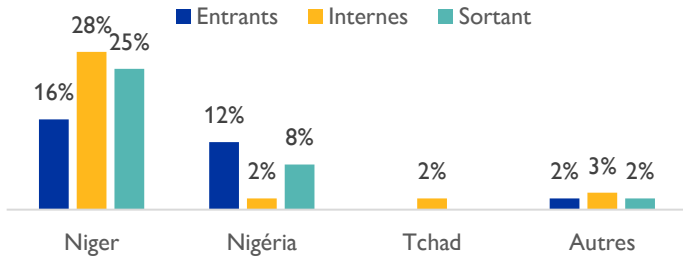
Source : ESRI. Cette carte n'est fournie qu'à titre d'illustration. Les représentations ainsi que l'utilisation des frontières et des noms géographiques sur cette carte peuvent comporter des erreurs et n'impliquent ni jugement sur le statut légal d'un territoire, ni reconnaissance ou acceptation officielles de ces frontières de la part de l'OIM. Date de production: Mars 2022.

ORGANISATION INTERNATIONALE POUR LES MIGRATIONS (OIM)

Contact : dtm@iom.int - <https://migration.iom.int> - <https://dtm.iom.int/niger> - <https://displacement.iom.int/niger>
Pour toute information extraite de ce document, qu'elle soit citée, paraphrasée, ou utilisée de quelque manière que ce soit, la source doit être mentionnée comme suit: "Source: Organisation Internationale pour les Migrations [Mars, 2022], Matrice de Suivi des Déplacements (DTM)"

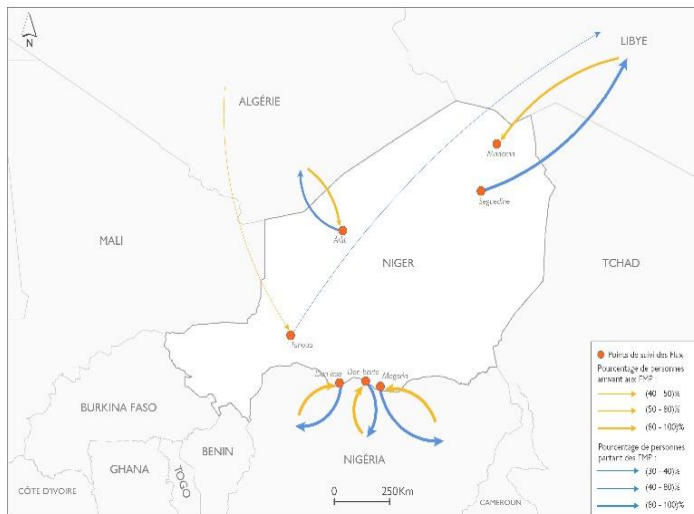
MINISTÈRE DES AFFAIRES
ÉTRANGÈRES DU DANEMARKaide
humanitaire
allemande
GIZProjet financé par l'Union européenne
Projet mis en oeuvre par l'OIMOIM
ONU MIGRATION

PRINCIPALES NATIONALITÉS DES MIGRANTS



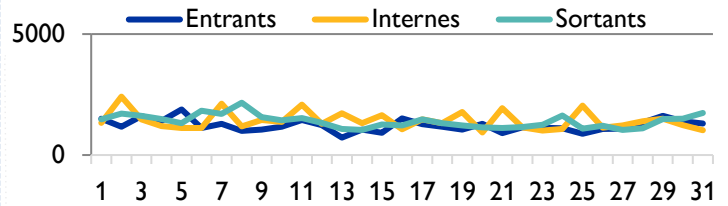
Durant le mois de mars 2022, les principales nationalités observées au niveau des points de suivi des flux étaient les Nigériens (69%), les Nigériens (22%) et les Tchadiens (2%). Cependant, tandis que la plupart des Nigériens et tous les Tchadiens effectuaient des mouvements internes, la majeure partie des Nigériens rentraient au Niger.

DIRECTION DES FLUX TRANSFRONTALIERS



Source : ESRI. Cette carte n'est fournie qu'à titre d'illustration. Les représentations ainsi que l'utilisation des frontières et des noms géographiques sur cette carte peuvent comporter des erreurs et n'impliquent ni jugement sur le statut légal d'un territoire, ni reconnaissance ou acceptation officielles de ces frontières de la part de l'OIM. Date de production: Mars 2022.

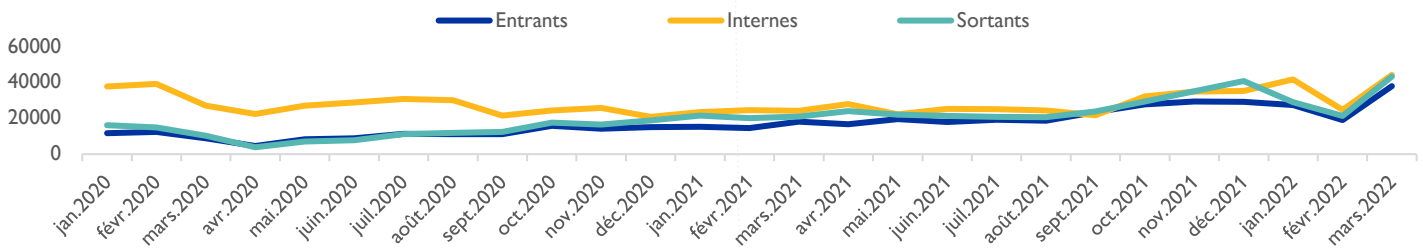
ÉVOLUTION MENSUELLE DES FLUX D'INDIVIDUS OBSERVÉS



Au cours du mois de mars il a été observé que les déplacements internes sont supérieurs aux déplacements sortants et entrants au niveau des sept FMP. Les dates du 2 mars (2 408), du 7 mars (2 117), du 11 mars (2 079) et du 21 mars (1 931) et celle du 25 mars (2 043) montrent des pics élevés dus à un plus grand nombre de déplacements internes de migrants au Niger (soit 65% des flux de destination). Cette fluctuation est une conséquence du fait que bon nombre de migrants se sont déplacés durant ces jours pour le ramadan mais aussi faire des travaux de manœuvre rémunérés (maçonnerie, travaux de culture de contre saison, domestique) afin d'avoir de quoi rompre le jeûne ainsi qu'anticiper la fête de Ramadan.

Bien que les flux transfrontaliers ici présentent des chiffres moins élevés comparativement aux flux internes, les dates du 8 mars (2 157) et du 24 mars (1 632) observent un pic élevé de sorties, expliquée par une légère migration saisonnière vers le Maghreb le plus souvent observé au niveau de tous les FMP vers l'Algérie (1%) et la Libye (2%). Les flux entrants, au contraire, disposent non seulement des flux les plus bas mais aussi du plus bas flux enregistré dans la journée du 13 mars (717).

ÉVOLUTION DES FLUX MIGRATOIRES (JAN 2020 – MAR 2022)



Les flux migratoires au Niger ont considérablement varié entre 2020 et 2022. Une baisse importante des flux entrants et sortants a été notée entre mars et avril 2020, pendant la période au cours de laquelle les mesures de restriction du COVID-19 ont été mises en œuvre, avant de rebondir de manière spectaculaire à la réouverture des frontières en juillet 2020, et de redescendre de manière tout aussi soudaine lors d'un resserrement des mesures au cours du troisième trimestre de 2020. En 2021, les flux sont restés relativement stables bien que témoins de baisse en janvier (baisse des mobilités pendant les fêtes de fin d'année) et avril 2021 (mois du ramadan). Cependant, les flux tant transfrontaliers qu'internes ont connu une hausse importante entre juin et septembre 2021 due à la découverte de multiples sites d'orpaillage qui ont attiré un nombre important de migrants. Les flux ont ensuite connu des fluctuations en dents de scie en raison de l'impact des saisons climatiques, de la famine due à une mauvaise récolte sur la migration mais aussi aux raisons politiques des pays généralement ciblés par les migrants (l'Algérie et la Libye mettant parfois en pause les expulsions), avant de redescendre de manière significative en février 2022 affecté par la période des fêtes de fin d'années et des débuts financiers difficiles des migrants. Cependant, en mars 2022, une hausse drastique des flux s'observe suite à la motivation de bon nombre de migrants vers l'exode afin d'avoir de quoi rompre le jeûne qui s'annoncera en avril.

ORGANISATION INTERNATIONALE POUR LES MIGRATIONS (OIM)

Contact : dtmniger@iom.int - <https://migration.iom.int> - <https://dtm.iom.int/niger> - <https://displacement.iom.int/niger>
Pour toute information extraite de ce document, qu'elle soit citée, paraphrasée, ou utilisée de quelque manière que ce soit, la source doit être mentionnée comme suit: "Source: Organisation Internationale pour les Migrations [Mars, 2022], Matrice de Suivi des Déplacements (DTM)"



MINISTÈRE DES AFFAIRES
ÉTRANGÈRES DU DANEMARK



Projet financé par l'Union européenne
Projet mis en œuvre par l'OIM