



MÉTHODOLOGIE

| | | |
|---|---|-------------------------------------|
|  | Evaluation réalisée lors de mission de terrain. | <input checked="" type="checkbox"/> |
|  | Evaluation réalisée lors d'entretiens téléphoniques avec des informateurs clés. | <input type="checkbox"/> |

L'évaluation rapide de l'OIM (Emergency Tracking Tool, ETT) est un outil mis en place dans le but de collecter des informations sur les mouvements importants et soudains de populations. Ces informations sont collectées à la suite de visites sur le terrain et/ou d'entretiens téléphoniques avec les informateurs clés des sites de déplacement ou des communautés d'accueil. D'autres informations sont ensuite recueillies et analysées à partir des outils d'évaluation rapide multisectorielle (ERM). Ce rapport synthétique présente les résultats de l'évaluation menée sur le terrain du 25 au 26 Mai 2022 dans le territoire de Nyiragongo.

DÉTAILS DU NOUVEAU DÉPLACEMENT

| | | | |
|---|---------------------------|---|-------------------------|
|  | 33 407 INDIVIDUS DÉPLACÉS |  | 14 387 HOMMES DÉPLACÉS |
|  | 7 105 MÉNAGES DÉPLACÉS |  | 19 020 FEMMES DÉPLACÉES |
|  | ATTAQUES DE GROUPES ARMÉS |  | 24 mai 2022 à nos jours |

DÉTAILS SUR LA ZONE ÉVALUÉE

| | |
|-------------|------------------------|
| PROVINCE | NORD KIVU |
| TERRITOIRE | NYIRAGONGO |
| CHEFFERIE | BUKUMU |
| GROUPEMENTS | KIBATI, MUNIGI, BUVIRA |

RÉSUMÉ DE L'ALERTE # 4326

Depuis le 19 mai 2022, vers 14h00, des affrontements entre les Forces armées de la République démocratique du Congo (FARDC) et des combattants présumés de l'ex-rébellion du M23 ont eu lieu dans les villages de Rutshuru (Kamira) et Runyoni, dans le groupement de Jomba, dans la partie sud-est du territoire de Nyiragongo, dans la province du Nord-Kivu. Ces affrontements se sont poursuivis et étendus vers la colline de Tchanzu, située dans le même groupement, dans la matinée du 22 mai 2022. Le 25 mai 2022, cette situation s'est répandue simultanément dans plusieurs localités du groupement de Kibumba, situé à 25 km de la ville de Goma, dans la chefferie de Bukumu, territoire de Nyiragongo, province du Nord-Kivu, provoquant d'importants mouvements de population dans le territoire de Rutshuru, province du Nord-Kivu. La plupart des personnes déplacées, principalement dans la chefferie de Bukumu, à environ 8 km de Goma, ont été hébergées dans 18 centres collectifs, et d'autres sont accueillies par des familles d'accueil dans les groupements de Kibati, Buvira, et Munigi dans le territoire de Nyiragongo. Un autre mouvement résultant de ces affrontements serait en cours à Rutshuru et fait l'objet d'une évaluation par les équipes de DTM en vue d'une publication ultérieure.

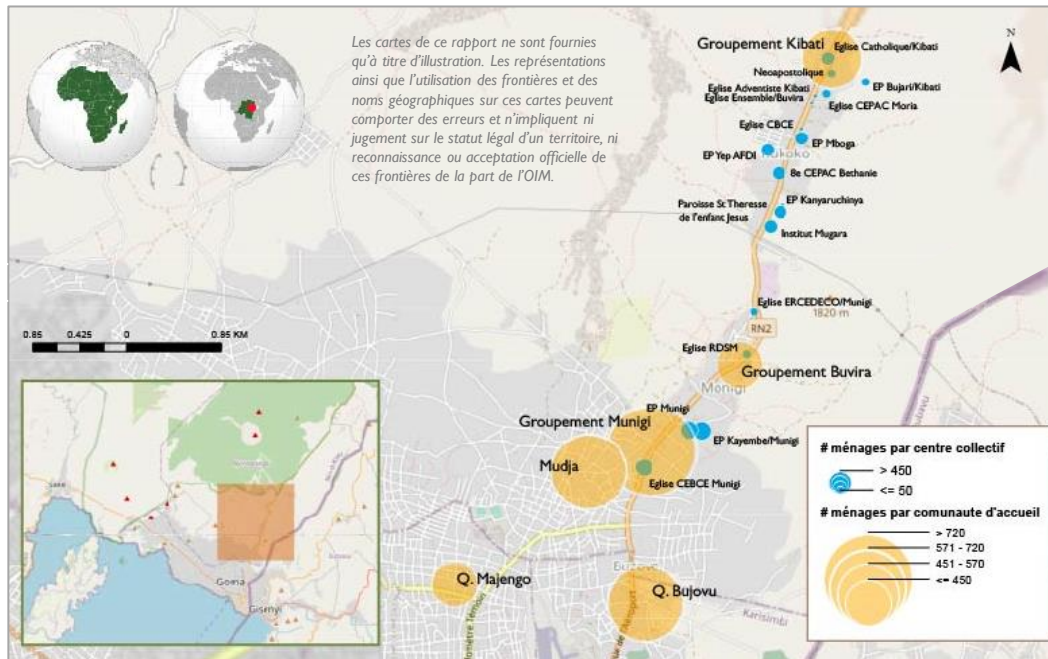
PERCEPTIONS DES BESOINS PRIORITAIRES

| | | | | |
|---|---|---|---|---|
|  |  |  |  |  |
| NOURRITURE | EHA | ABRIS | AMEs | SANTÉ |





DONNÉES DÉTAILLÉES DU DÉPLACEMENT DANS LES FAMILLES D'ACCUEILS

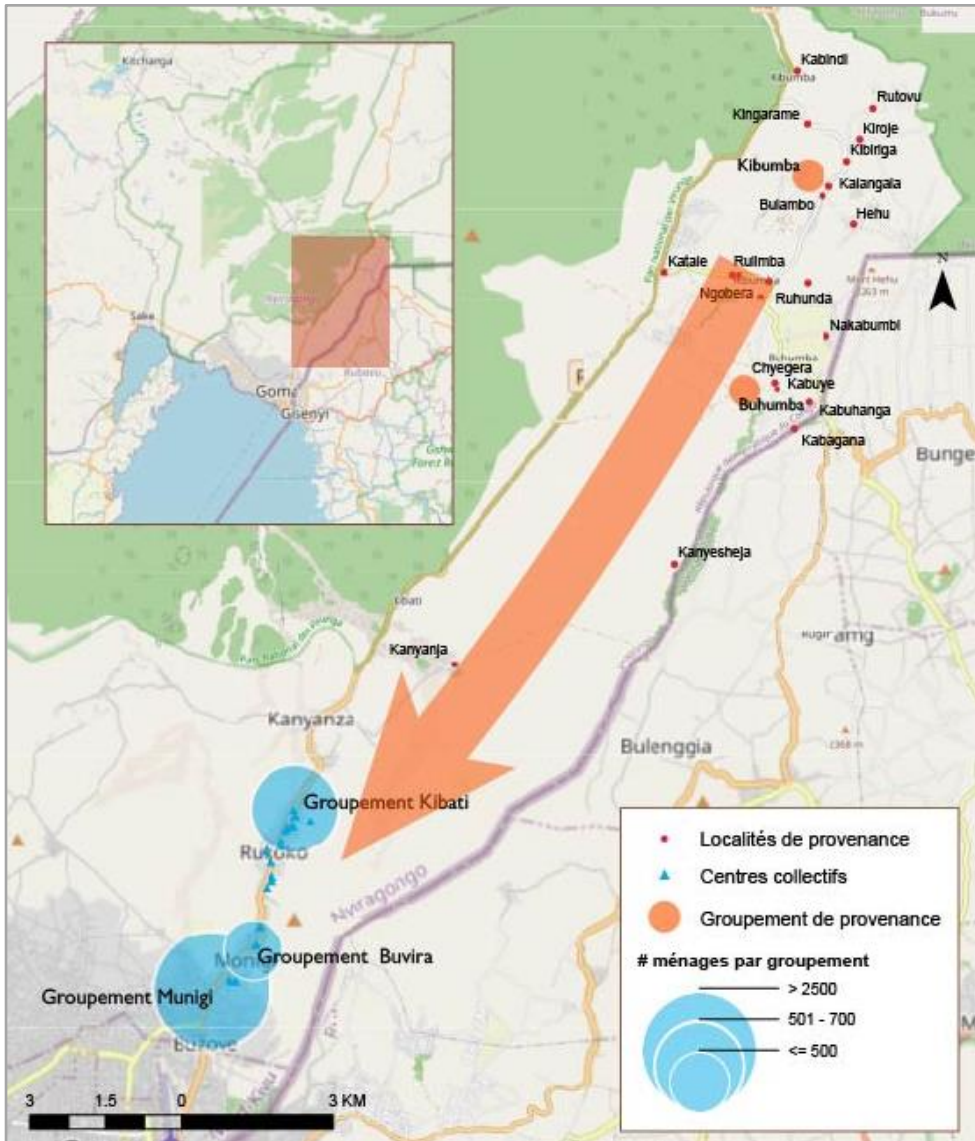
| FAMILLES D'ACCUEIL | MÉNAGES | INDIVIDUS | HOMMES | FEMMES | ENFANTS < 5 ANS |
|--------------------|---------|-----------|--------|--------|-----------------|
| GROUPEMENT BUVIRA | 412 | 2160 | 1296 | 864 | 316 |
| GROUPEMENT KIBATI | 570 | 2467 | 1480 | 987 | 315 |
| GROUPEMENT MUNIGI | 2501 | 11068 | 7506 | 3562 | 1503 |
| Q. MAJENGO | 452 | 2692 | 1072 | 1620 | 452 |
| Q. MUDJA | 723 | 3515 | 1405 | 2110 | 642 |
| Q. BUJOVU | 648 | 3211 | 1281 | 1930 | 782 |
| TOTAL | 5306 | 25113 | 14040 | 11073 | 4010 |

CARTOGRAPHIE DU MOUVEMENT



OBSERVATIONS & ANALYSES

-  Cette incursion a déplacé 33 407 personnes représentant 7 105 ménages dans les groupements de Kibumba et Buhumba, qui étaient habités par 29 758 et 22 550 personnes, respectivement, selon les autorités des deux groupements. Les informateurs clés ont indiqué qu'environ 25 pour cent (soit 8 294) des personnes déplacées sont concentrées dans 18 centres collectifs répartis dans trois groupements, dont Kibati, Buvira et Munigi. Compte tenu de la persistance de la crise et des opérations des FARDC, les déplacements se poursuivent.
-  La majorité (5 306, soit 75 %) des ménages sont pris en charge par les communautés d'accueil. Parmi ceux qui se trouvent dans des centres collectifs, la plupart dorment à la belle étoile, faute d'abri.
-  Les communautés d'accueil manquent d'eau, notamment pour desservir la population dans les centres collectifs. Cette situation est susceptible d'affecter gravement les conditions sanitaires. Ces nouvelles vagues de personnes déplacées arrivent dans certaines zones du territoire du Nyiragongo où les victimes de l'éruption volcanique du Nyiragongo n'ont toujours pas accès à l'eau potable. Sur base d'une analyse des besoins perceptibles, l'accès à l'eau serait le deuxième besoin le plus important.
-  Les personnes déplacées ont perdu leurs biens pendant le déplacement. Présentement, les besoins prioritaires en articles ménagers essentiels sont les couvertures, les draps, les supports de couchage et les casseroles.

CARTOGRAPHIE DU MOUVEMENT


Les cartes de ce rapport ne sont fournies qu'à titre d'illustration. Les représentations ainsi que l'utilisation des frontières et des noms géographiques sur ces cartes peuvent comporter des erreurs et n'impliquent ni jugement sur le statut légal d'un territoire, ni reconnaissance ou acceptation officielle de ces frontières de la part de l'OIM.

* EP = Ecole Primaire

OBSERVATIONS & ANALYSES


Le mercredi 25 mai 2022, tous les véhicules et motocyclettes se dirigeant vers Rutshuru ont été bloqués à la barrière dite OPRP. Aucun mouvement ne pouvait se faire dans les deux sens du fait de l'obstruction de la route à hauteur de Kibumba sur la RN2. Cette situation paralyse les activités socio-économiques de base dans le territoire de Nyiragongo, avec un impact sur la ville de Goma, qui est essentiellement approvisionnée par le biais de cette route. Les options étant limitées pour répondre aux besoins nutritionnels, une assistance alimentaire est à envisager selon les informateurs clés.



Les groupes et centres collectifs évalués sont accessibles en véhicule et sont situés à 8 km de la ville de Goma sur la RN2. Pour l'instant, il n'est pas possible d'accéder à Rutshuru par la RN2 sous le poids d'imprévisibles tensions. En termes de couverture téléphonique, les zones évaluées sont couvertes à 100% par les réseaux Orange, Vodacom et Airtel ; cependant, certains villages reçoivent le signal MTN.

DONNÉES DÉTAILLÉES DU DÉPLACEMENT DANS LES 18 CENTRES COLLECTIFS

| CENTRES COLLECTIFS EVALUÉS | MÉNAGES | INDIVIDUS | HOMMES | FEMMES | ENFANTS < 5 ANS |
|---|-------------|-------------|-------------|-------------|-----------------|
| ÉGLISE CBCE (BUVIRA) | 20 | 97 | 67 | 30 | 17 |
| ÉGLISE ENSEMBLEE (BUVIRA) | 25 | 101 | 71 | 30 | 21 |
| EP KANYARUCHINYA (BUVIRA) | 111 | 655 | 393 | 262 | 93 |
| EP MBOGA (BUVIRA) | 96 | 481 | 288 | 193 | 81 |
| INSTITUT MUGARA (BUVIRA) | 107 | 512 | 322 | 190 | 77 |
| PAROISSE ST. THÉRESE DE L'ENFANT JESUS (BUVIRA) | 41 | 214 | 154 | 60 | 31 |
| ÉGL. CATHOL. (Q. Buhama/KIBATI) | 103 | 403 | 240 | 163 | 71 |
| ÉGLISE ADVENTISTE (KIBATI) | 32 | 149 | 91 | 58 | 37 |
| EP YEP AFDI (KIBATI) | 100 | 459 | 302 | 157 | 56 |
| ÉGLISE CEPAC MORIA (KIBATI) | 61 | 355 | 250 | 105 | 81 |
| EP BUJARI (KIBATI) | 60 | 300 | 200 | 100 | 85 |
| ÉGL. NÉOAPOSTOLIQUE (KIBATI) | 51 | 256 | 153 | 103 | 71 |
| ÉGLISE RDSM (MUNIGI) | 51 | 253 | 152 | 101 | 73 |
| 8e CEPAC BETANIE (MUNIGI) | 124 | 620 | 375 | 245 | 112 |
| ÉGLISE ERCEDECO (MUNIGI) | 61 | 155 | 100 | 55 | 36 |
| EP KAYEMBE (MUNIGI) | 261 | 1035 | 721 | 314 | 171 |
| EP MUNIGI (MUNIGI) | 245 | 998 | 601 | 397 | 112 |
| ÉGLISE CEBCE (MUNIGI) | 250 | 1251 | 500 | 751 | 216 |
| TOTAL | 1799 | 8294 | 4980 | 3314 | 1441 |