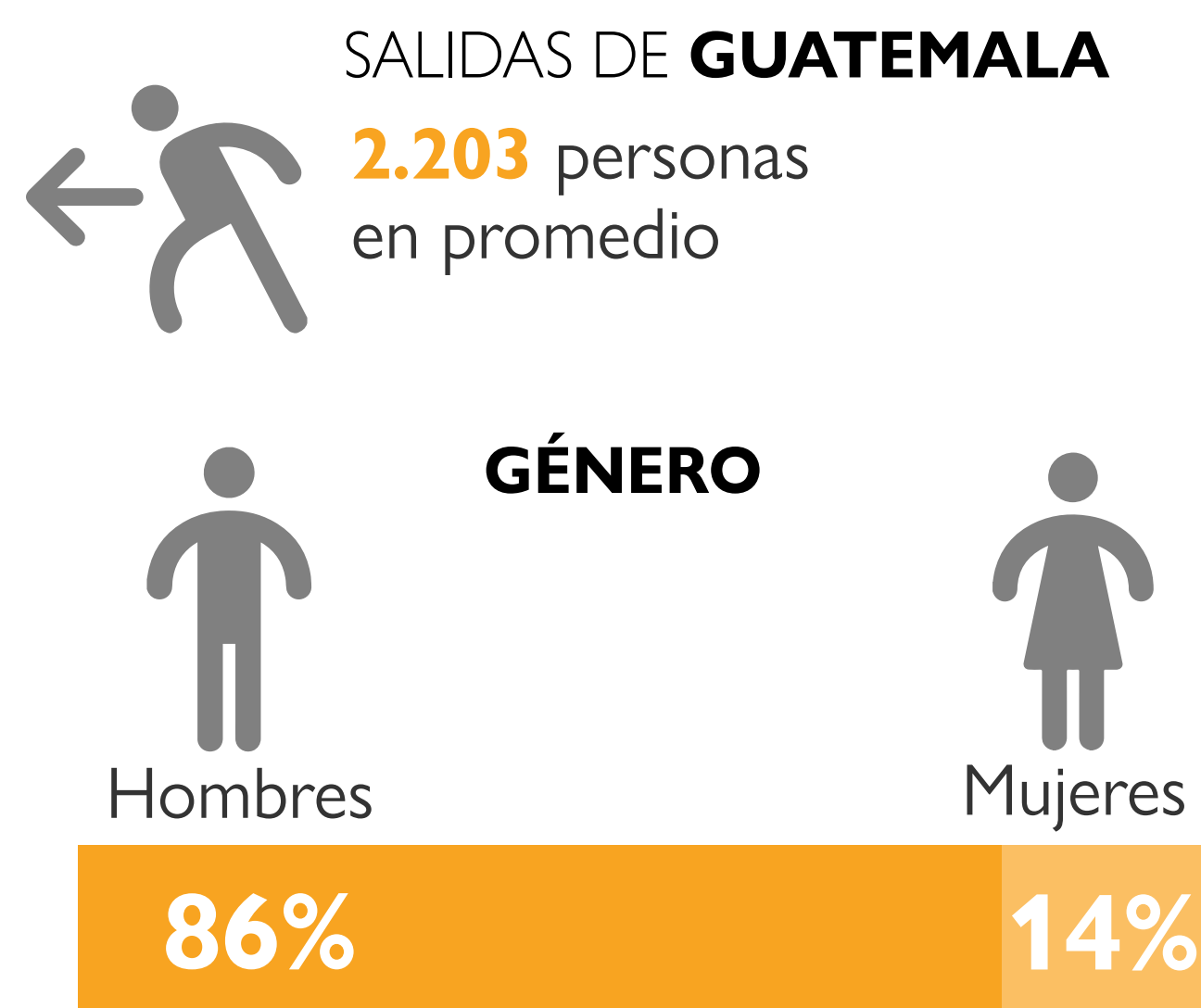
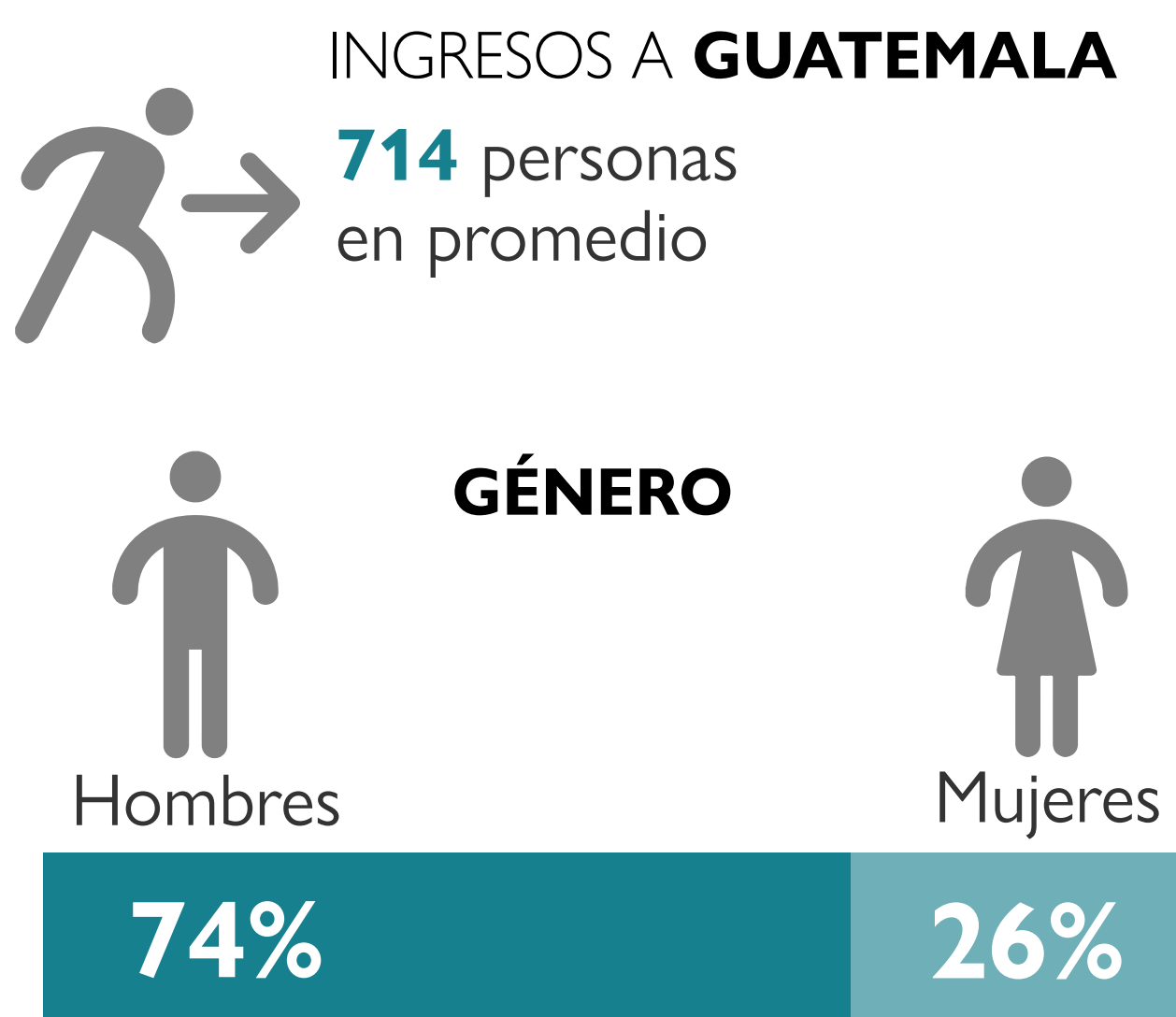


PRINCIPALES HALLAZGOS

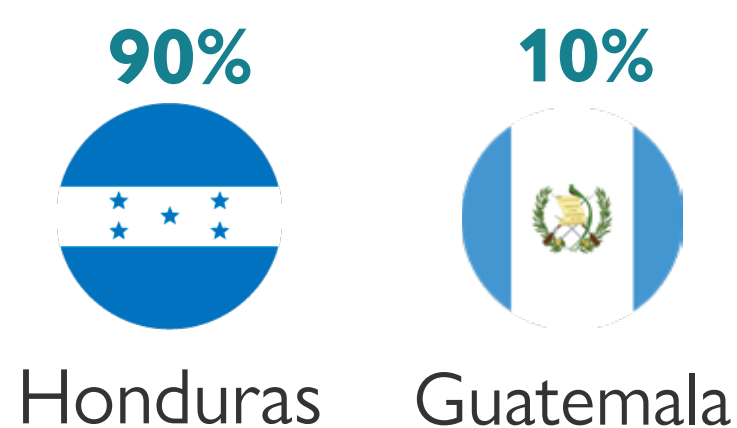
FLUJO MIGRATORIO IRREGULAR

Se entiende como flujo migratorio irregular el número de personas migrantes internacionales que llegan (ingresos) o parten (salidas) de un país en el transcurso de un periodo establecido de manera irregular por medio de puntos no oficiales de paso. Estos datos son una medida dinámica para el recuento del número de personas que cruzan una frontera y se incluyen aquellas personas migrantes que cruzan una o varias veces en un periodo establecido.

Los datos recopilados muestran la percepción de informantes claves, por lo que los datos se interpretan como promedios y estimaciones generales de la situación.



NACIONALIDADES



NACIONALIDADES



Fuente: Informantes clave consultados.

POBLACIÓN VARADA



Los informantes claves no identificaron personas varadas en las localidades fronterizas.

Fuentes: 14 informantes clave entrevistados.

La DTM (Matriz de Seguimiento al Desplazamiento) a través de los subcomponentes de monitoreo de flujos y seguimiento a la movilidad, es una metodología cuya finalidad es cuantificar y analizar las tendencias en los flujos migratorios y la presencia de migrantes en localidades específicas durante un periodo específico. La recopilación de los datos se realizó a partir de entrevistas con informantes claves, estratégicamente seleccionados, bajo modalidad remota. Se recopilaron las estimaciones de la Delegación de Conamigua, de la Procuraduría de los Derechos Humanos, del Comité de Apoyo a Personas Migrantes, Refugiados y Víctimas de Trata, de la Dirección del Área de Salud de Izabal y de La Libertad, del Alto Comisionado para las Naciones Unidas para los Refugiados (ACNUR), de las Municipalidades de Petén, Tecún Umán e Izabal, y del Ministerio de Trabajo.

Dichas entrevistas se realizaron en el mes de junio de 2021. Los datos recopilados son el resultado de registros sistemáticos de observaciones de campo u operaciones de control migratorio, o muestran la percepción de los informantes claves consultados. En ambos casos, las estimaciones pueden estar sesgadas debido a la dificultad de estimar los flujos irregulares no registrados por las autoridades. Además, existen importantes discrepancias entre las estimaciones de los flujos de población de los diferentes informantes claves, en términos cuantitativos y cualitativos, sin que las informaciones disponibles permitan juzgar la calidad de cada información. Por lo tanto, los resultados de este informe son aproximaciones generales de la situación.

UBICACIÓN GUATEMALA



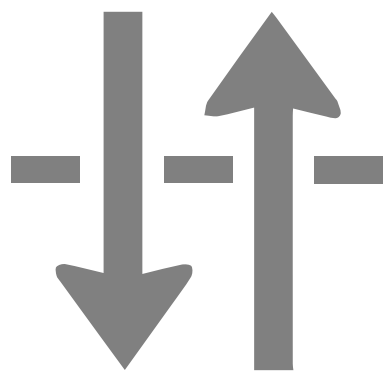
Fuente: ESRI y UN World Map

Este mapa es sólo para fines ilustrativos. Los límites y nombres que figuran en este mapa, así como las denominaciones utilizadas en el mismo, no implican su aprobación o aceptación oficial por parte de la Organización Internacional para las Migraciones.

CONTEXTO DE LA SITUACIÓN



Venta ambulante de mascarillas. Países del Norte de Centroamérica (Guatemala, Honduras y El Salvador) © IOM 2020



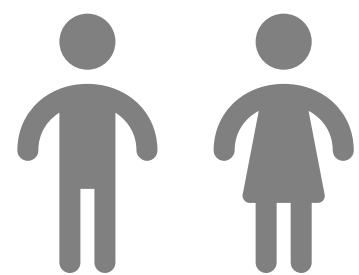
El flujo de personas migrantes centroamericanas, principalmente de Guatemala, Honduras, El Salvador y Nicaragua continúa pese a las restricciones de la pandemia, y los retos y riesgos que conlleva la migración. Dicho esto, miles de personas salen de sus países de origen en busca de mejores condiciones de vida. En consecuencia, a las fronteras sur tanto de México como de Estados Unidos siguen arribando migrantes que buscan alcanzar una nueva oportunidad de sobrevivencia con mayor seguridad y mejores condiciones de vida.



Según las fuentes entrevistadas y los medios consultados, los factores que empujan a estas poblaciones a salir del país de origen se asocian principalmente a suplir las necesidades básicas de salud, educación y seguridad¹. Asimismo, se suma a estas causas la crisis provocada por el cambio climático, que ha afectado principalmente la agricultura de los campesinos que viven en zonas rurales.



En ese sentido, el pasado mes de mayo, Andrés Manuel López Obrador (AMLO) presidente de México, propuso en una cumbre virtual sobre el clima el Programa "Sembrando Vida" en Guatemala, Honduras y El Salvador. El programa se impulsará en el sureste de México y en Centroamérica para sembrar 3 mil millones de árboles adicionales y generar un millón 200 mil empleos².

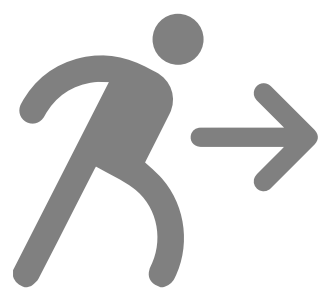


Se reiteró el compromiso de atender de manera conjunta los desafíos relacionados con la migración irregular, así como fortalecer los mecanismos de protección y atención integral a niñas, niños y adolescentes, tanto acompañados como no acompañados. Además, se desarrolló el primer acercamiento de organizaciones con delegados de la Autoridad Migratoria Nacional, con el objetivo de dar a conocer los elementos y criterios que se proponen para la elaboración de la Política Migratoria Nacional. Este evento permite evidenciar la urgencia de la temática migratoria y la necesidad de atender la migración con un enfoque más allá de la seguridad fronteriza, puesto que de lo contrario los hechos en los pasados meses, en cuanto a las caravanas en Guatemala, seguirán en aumento.

¹La Hora. Baja en mayo número de niños que cruzan frontera hacia EE.UU. (2021) Disponible en: <https://lahora.gt/baja-en-mayo-numero-de-ninos-que-cruzan-frontera-hacia-ee-uu/>

²Expansión política. AMLO pide que se otorgue la ciudadanía a beneficiarios de Sembrando Vida (2021) Disponible en: <https://politica.expansion.mx/presidencia/2021/04/22/lamananera-amlo-escucha-mensaje-de-biden-en-la-cumbre-sobre-cambio-climatico#uuid00000178-f9c2-d8bd-ad7f-fbcbaade0000>

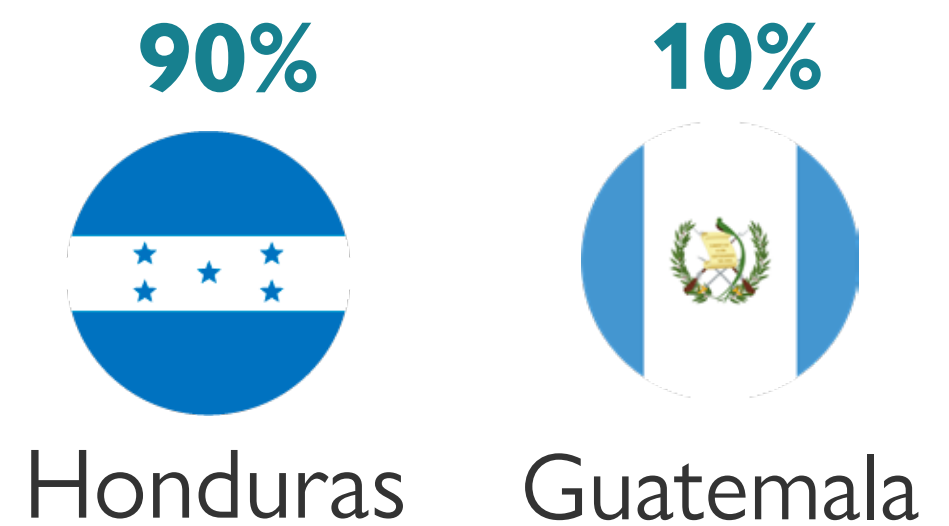
³Instituto Guatemalteco de Migración. Continua Proceso De Formulación De La Política Migratoria Nacional (2021). Disponible en: <https://igm.gob.gt/continua-proceso-de-formulacion-de-la-politica-migratoria-nacional/>



714 personas migrantes
Frontera Entre Ríos, El Naranjo
y Tecún Umán
Mayo 2021



NACIONALIDADES

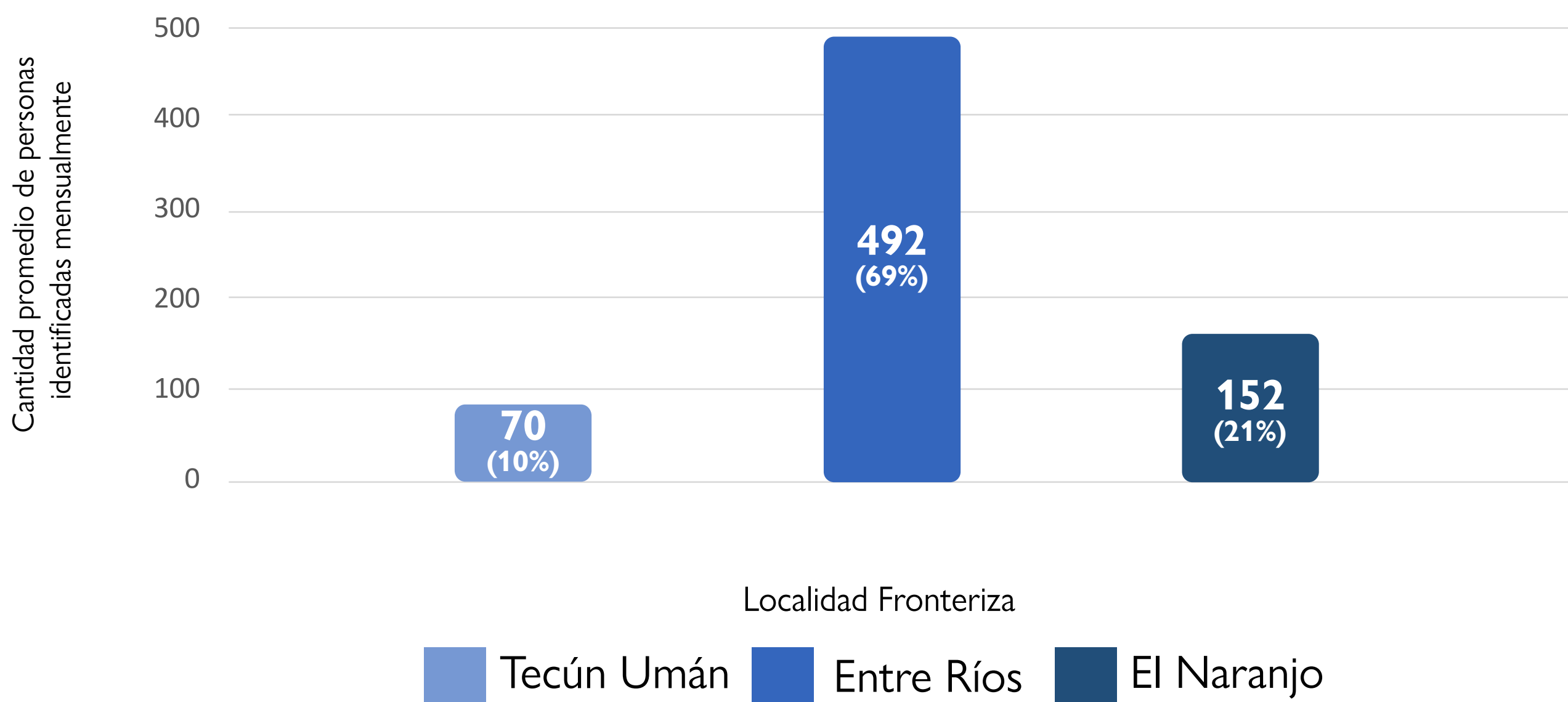


En la frontera de Entre Ríos, Izabal, los informantes claves estimaron que 492 personas habían ingresado desde Honduras en mayo, siendo la totalidad personas hondureñas. En la frontera de El Naranjo, se estima que el flujo de ingreso irregular fue de 152 personas. Estas personas son hondureñas que trabajan en México y regresan irregularmente a Guatemala. En Tecún Umán se estimó el ingreso de 70 personas de nacionalidad guatemalteca. En cuanto a la composición del flujo migratorio por género, el 74 por ciento de las personas que ingresaron en Guatemala eran hombres.

En relación con las personas en condición de vulnerabilidad, persisten las limitaciones del personal en terreno para identificar perfiles diferenciados, de manera que se cuenta con un acercamiento cuantitativo de acuerdo con las capacidades de cada informante clave. 37 menores de edad fueron identificados en los ingresos en El Naranjo, representando el 24 por ciento de los ingresos por esta localidad.

Para el caso de Entre Ríos, se identificó que el 8 por ciento de los ingresos son de personas en condición de vulnerabilidad: 34 menores de edad, entre ellos 4 menores de 5 años; además, se identificaron tres personas LGBTI+ y dos personas desplazadas internas, estas últimas referidas a Tierra Nueva, una Organización No Gubernamental. Para el caso de Tecún Umán, no se han observado personas en condición de vulnerabilidad ingresando por el punto fronterizo.

Aproximación mensual de ingreso de personas migrantes en condición irregular por localidad fronteriza (mayo 2021)



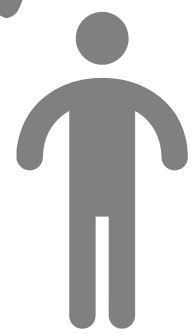
Fuente: Informantes clave consultados.

FLUJO MIGRATORIO DE SALIDA



2.203 personas migrantes
Frontera El Naranjo y Tecún Umán
Mayo 2021

GÉNERO



Hombres

86%



Mujeres

14%

NACIONALIDADES

98%



Honduras

1%



Guatemala

1%



Nicaragua

El principal flujo de personas saliendo durante el periodo fue identificado en El Naranjo, con 1.553 personas. Sin embargo, los informantes claves mencionaron un importante flujo de salida en Tecún Umán, estimado en 650 personas. En ambas localidades, las personas migrantes son en su mayoría y casi totalidad hondureñas. En total, el 98 por ciento de las personas son hondureñas, y el 2 por ciento corresponde con otras nacionalidades como Guatemala y Nicaragua. En cuanto a la composición del flujo migratorio por género, el 86 por ciento de las personas que salen de Guatemala son hombres.

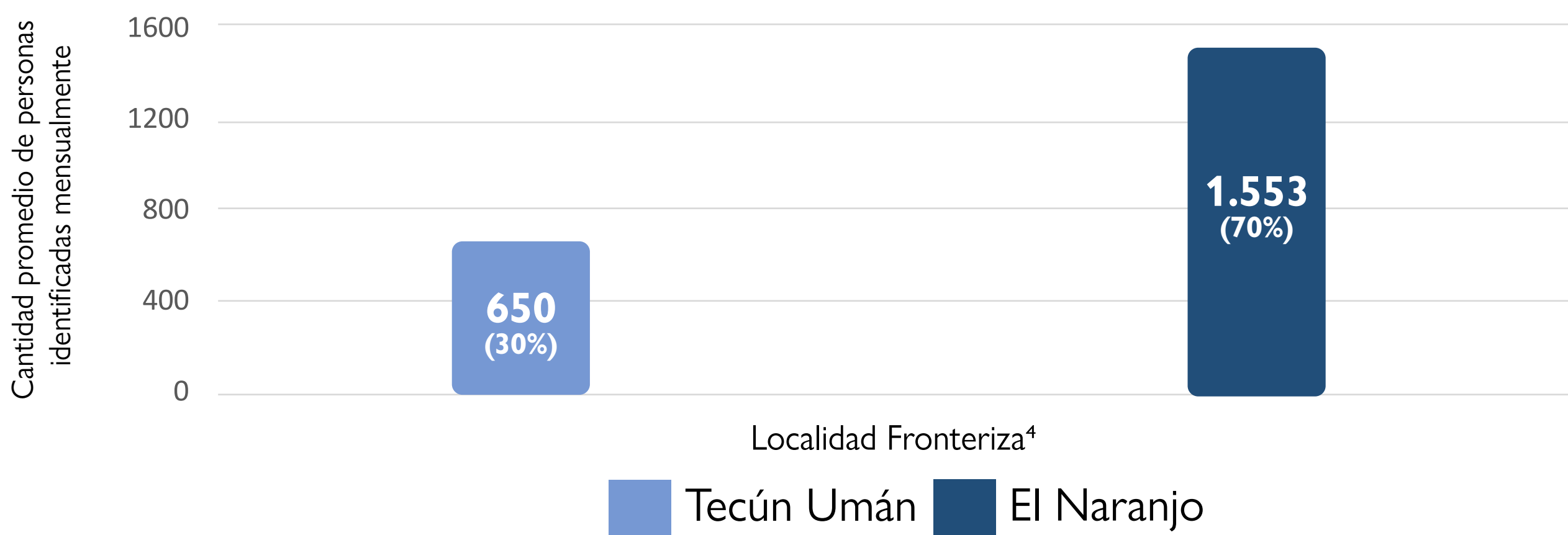
Según las fuentes entrevistadas, las personas migrantes que ingresan por la frontera de El Corinto en Izabal tienden a transitar por el departamento de Petén. Petén cuenta con 4 pasos fronterizos, dos de estos son oficiales y están ubicados en los municipios de La Libertad y Las Cruces. Las fronteras oficiales tienden a ser evadidas por las personas migrantes irregulares. Según narran las personas entrevistadas, la mayoría de las personas migrantes que llegan a El Ceibo, utilizan los pasos ciegos existentes en la comunidad de El Naranjo y, en menor medida, en Bethel. Para evadir los controles migratorios cruzan por la frontera de La Técnica por medio de lanchas sobre el río Usumacinta en horas de la noche, cuando hay menos control migratorio de ambos lados de la frontera. Las personas migrantes que llegan a la frontera de Tecún Umán en San Marcos ingresan por el Florido y Agua Caliente en Chiquimula, frontera con Honduras. Buscan ingresar a México por pasos ciegos principalmente por el río Suchiate. En algunas ocasiones se mueven por las tierras altas de este departamento y buscan las fronteras con pasos ciegos en el municipio de Tacaná.

En relación con las personas en condición de vulnerabilidad, persisten las limitaciones del personal en terreno para identificar perfiles diferenciados, de manera que se cuenta con un acercamiento cuantitativo de acuerdo con las capacidades de cada informante clave.

Sin embargo, en El Naranjo se identificaron 37 personas menores de edad de las cuales 19 son menores de 5 años. Además, se identificaron al menos dos personas con discapacidades, siete personas LGTBI+ y 15 personas desplazadas internamente que fueron atendidas en el Refugio de la Niñez. Para el caso de Tecún Umán, se identificaron 15 personas menores de edad saliendo por la localidad fronteriza.

Cabe destacar que los flujos de salida podrían estar subestimados porque no se ve reflejado el flujo de personas guatemaltecas, aunque cada mes existe un importante flujo de personas retornadas. Sin embargo, se desconoce si estas personas ingresaron a México de manera regular o irregular.

Aproximación mensual de salida de personas migrantes en condición irregular por localidad fronteriza (mayo 2021)



⁴ No se identificaron personas saliendo por la localidad fronteriza de Entre Ríos.

CONCLUSIONES



El flujo de ingreso a Guatemala está principalmente compuesto de personas hondureñas que cruzan la frontera en Entre Ríos.



El flujo principal de salida durante el periodo se concentró en la frontera de El Naranjo. Sin embargo, según las informaciones de las autoridades sobre las personas migrantes en condición irregular detenidas en el país, los flujos de salidas podrían ser fuertemente subestimados.



Se resaltan las limitaciones de los informantes claves para la identificación de perfiles en condición de vulnerabilidad, excepto los menores de edad.



Se destaca la dificultad de obtener un panorama general de la situación migratoria en Guatemala a partir de los informantes claves seleccionados. Dichos informantes tienen poca información sobre los flujos de salida de las personas guatemaltecas. Además, el reporte evidencia la existencia de otros puntos de entrada y de salida que los puntos fronterizos monitoreados.



Trabajo de campo de oficiales de la OIM. Países del Norte de Centroamérica (Guatemala, Honduras y El Salvador). © IOM 2020

Esta publicación fue posible gracias al apoyo de la Oficina de Población, Refugiados y Migración del Departamento de Estado de los Estados Unidos (PRM), bajo el marco del Programa Regional sobre Migración. Sin embargo, los puntos de vista expresados no reflejan necesariamente las políticas oficiales del Gobierno de los Estados Unidos. Esta publicación no ha sido editada oficialmente por la OIM.