

**CONTEXTE ET MÉTHODOLOGIE** - L'OIM travaille avec les autorités nationales, locales et des partenaires locaux dans le but de mieux comprendre les mouvements migratoires à travers l'Afrique de l'Ouest et du Centre. Le suivi des flux de populations est une activité qui vise à quantifier les flux, à identifier les tendances, à définir les profils des voyageurs et à retracer les routes migratoires à un point d'entrée, de transit ou de sortie donné. Des enquêteurs collectent les données désagrégées par sexe et par nationalité auprès d'informateurs clés présents dans des zones de transit stratégiques, appelées points de suivi des flux. La collecte des données se fait de manière quotidienne du lundi au samedi sur des plages horaires où les flux sont les plus importants. Depuis novembre 2019, un point de suivi des flux (FMP) a été installé dans la commune de **Kousseri** (département du **Logone-et-Chari**, région de l'**Extrême-Nord**). Les données sont collectées aux lieux de transit les plus importants de la commune, dont le **poste frontalier de Madana** et **trois gares routières** qui assurent le transport entre Kousseri, le reste du pays et les pays frontaliers.

### PROFIL DES VOYAGEURS ET TENDANCES DES FLUX

**Tendances migratoires:** Au cours de ce mois, nous avons comptabilisé **13 103** individus aux points de suivi des flux à Kousseri pendant 26 jours de collecte, soit **504** individus par jour en moyenne. Comparativement au mois de mai, (6873 individus et une moyenne de 286 individus observés par jour), une augmentation de 76% a été enregistrée ce mois-ci, qui s'explique principalement par les départs en vacances et la fête de la Tabaski.

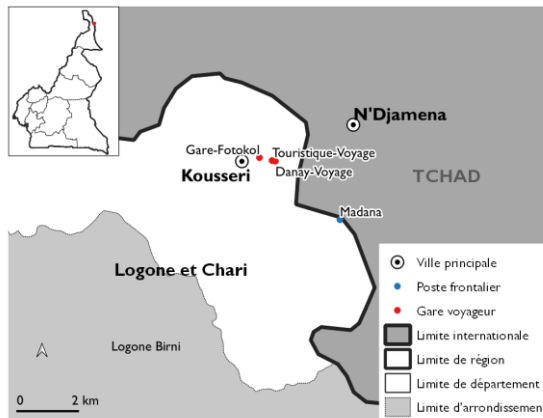
**Type de flux :** Parmi les individus observés, 20% effectuaient un mouvement transfrontalier (8% sortaient du pays, 8% entraient dans le pays, tandis que 3% étaient en transit) et 80% des voyageurs effectuaient un voyage interne.

**Provenance et destinations :** Au cours de ce mois, les principales villes de provenance des voyageurs étaient Kousseri (50%), Maroua (29%), Ndjama (7%) et autres (14%) comprenant 46 villes situées au Cameroun, au Tchad, au Nigéria et au Bénin. Les personnes observées se déplaçaient principalement en camion (60%), en taxi ou voiture (24%) et en bus (16%). Les principales villes de destination étaient Maroua (34%), Kousseri (33%) Ndjama (9%) et (24%) pour 50 villes réparties dans 6 pays.

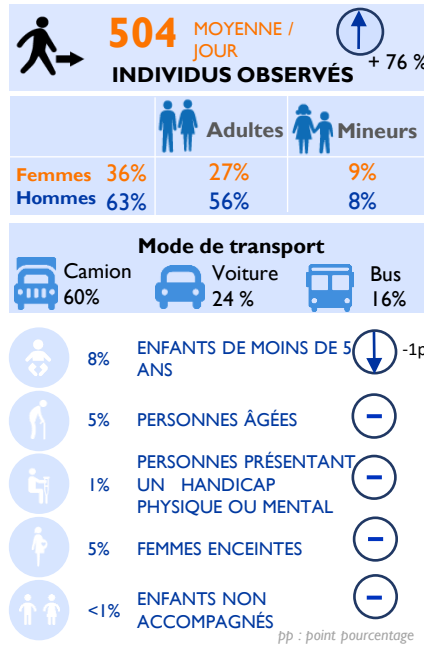
**Profil des voyageurs:** Parmi les voyageurs observés, 56% étaient des hommes adultes, tandis que 27% étaient des femmes adultes et 17% étaient des enfants. Parmi les voyageurs, 19% du total de personnes ont été identifiées comme présentant des vulnérabilités, dont 8% d'enfants de moins de cinq ans, 5% de femmes enceintes, 5% de personnes âgées de plus de 60 ans, 1% ayant un handicap physique ou mental et moins de 1% étant des enfants non accompagnés.

**LIMITES** - Les données utilisées dans le cadre de cette analyse sont des estimations et ne représentent qu'une partie des flux existants : la couverture spatio-temporelle de ces enquêtes est partielle et seuls les flux transitant par les FMP sont enregistrés, et plus particulièrement les flux passant pendant les heures de collecte de données. Ils ne peuvent donc pas être généralisés pour décrire les mouvements de populations passant par Kousseri, et encore moins par le Cameroun. Les données concernant les vulnérabilités sont basées sur l'observation directe des enquêteurs, et ne doivent être comprises qu'à titre indicatif.

Cette carte n'est fournie qu'à titre d'illustration. Les représentations n'impliquent ni jugement sur le statut légal d'un territoire, ni reconnaissance ou acceptation officielles de ces frontières de la part de l'OIM



### PROFILS DES VOYAGEURS



### PROVENANCE ET DESTINATION DES FLUX

Provenance des flux	
Pays	% des flux
Cameroun	88%
Tchad	9%
Nigeria	3%
Autre	< 1%

Destination des flux	
Pays	% des flux
Cameroun	88%
Tchad	9%
Nigeria	2%
Autre	1%

### DIRECTION ET ESTIMATION DES FLUX

