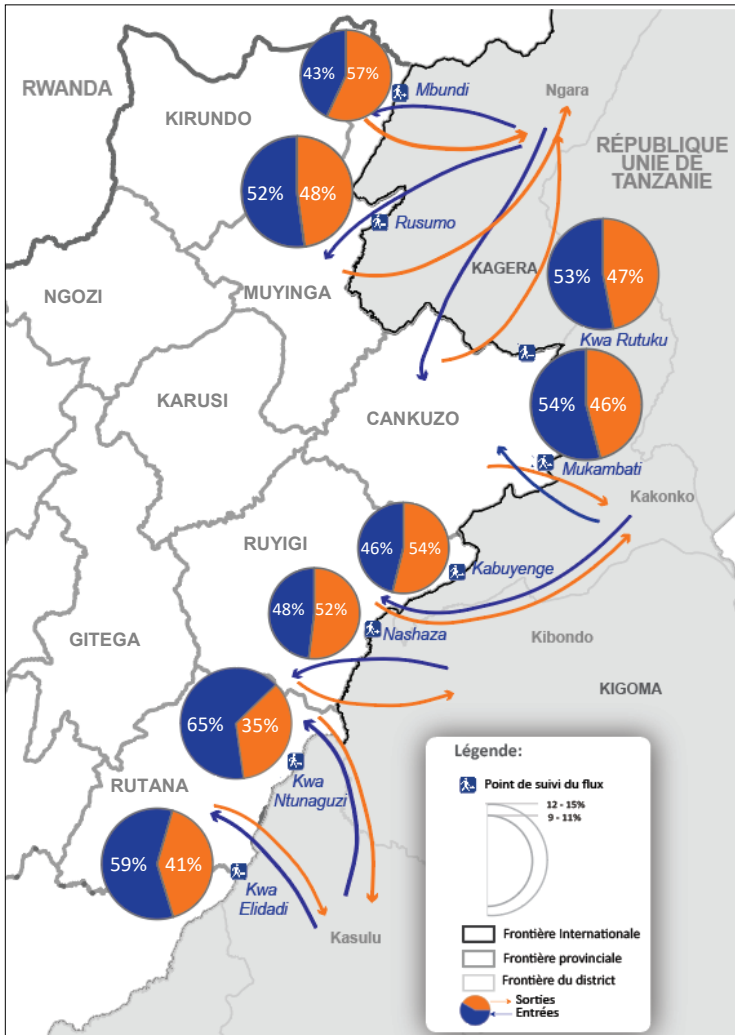


VUE D'ENSEMBLE ET TENDANCES

Ce tableau de bord fournit une analyse des tendances de la mobilité des populations observées au niveau de huit (8) points de suivi des flux actifs établis sur des points d'entrée non-officiels entre la frontière du Burundi et de la République Unie de Tanzanie à Kwa Ntunaguzi, Kwa Elidadi, Kwa Rutuku, Nashaza, Mukambati, Mbundi, Rusumo et Kabuyenge. Au cours de la période considérée, un total de 37 313 mouvements ont été observés à ces points. Cela représente une diminution de 20 pour cent par rapport à la moyenne quotidienne des mouvements observée en décembre 2020. Cette diminution est due aux mesures de restriction des mouvements de personnes par voies terrestre et maritime prises par les autorités burundaises le 11 janvier 2021 pour prévenir la flambée de COVID-19 dans le pays. Environ 53 pour cent de tous les mouvements étaient entrants et 47 pour cent étaient sortants, avec la plupart des mouvements sortants allant vers la République Unie de Tanzanie, principal pays d'origine des flux entrants enregistrés aux points de suivi des flux.

ILLUSTRATION DES MOUVEMENTS

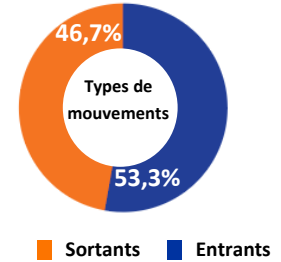


Avis: Cette carte est destinée à des fins d'illustration seulement. Les noms et frontières indiqués sur cette carte n'impliquent ni reconnaissance ni acceptation officielle de la part de l'OIM.

CHIFFRES-CLÉS

37 313
Mouvements observés

8
Points de Suivi des Flux



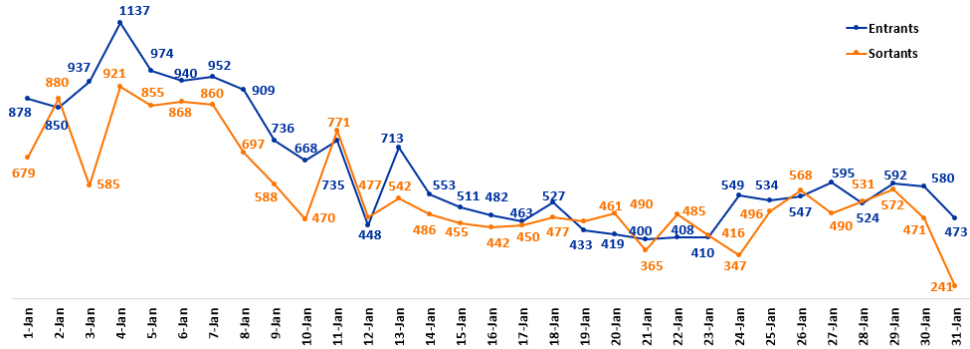
81,9%
Nationalité Burundaise

18,1%
Nationalité Tanzanienne

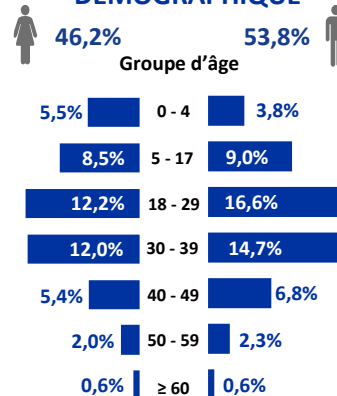
76,9%
Mouvements d'une durée d'une semaine ou moins

46,4%
Mouvements avec des petits bateaux

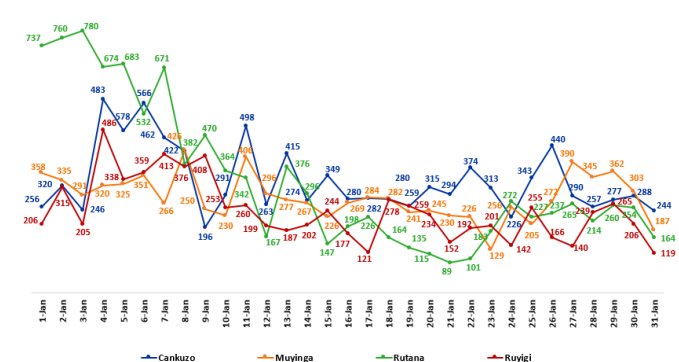
TYPE DE MOUVEMENT QUOTIDIEN OBSERVÉ PENDANT LA PÉRIODE CONSIDÉRÉE



DÉMOGRAPHIQUE

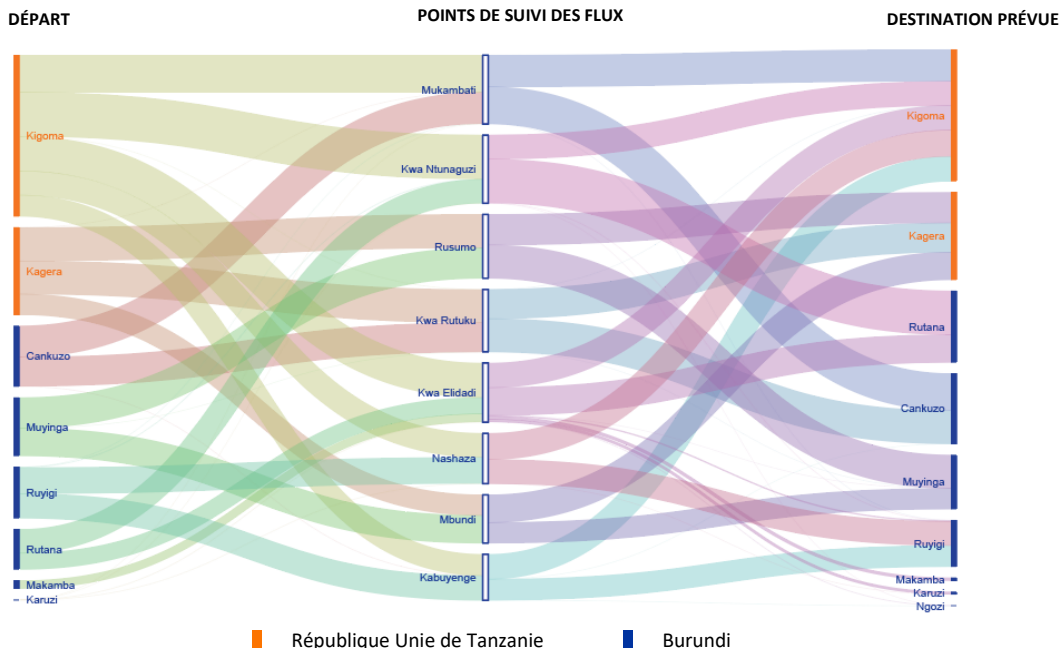


OBSERVATIONS PAR PROVINCE DE POINT DE SUIVI PENDANT LA PÉRIODE CONSIDÉRÉE



Avis: Les pourcentages sont arrondis au pourcentage le plus près.

FLUX DE POPULATIONS



POINTS-CLÉS

Mouvements: Des 37 313 mouvements, la plupart des voyageurs avaient entre 18 et 39 ans (55,5%). La plupart des mouvements sortants se sont dirigés vers la République Unie de Tanzanie. Les mouvements ont été effectués principalement par le biais de petits bateaux aux passages d'eau (46,4%) ou à pied (45,8%).

Durée des mouvements: La majorité des mouvements (76,9%) étaient de nature temporaire, d'un délai de moins d'une journée à une semaine.

Raisons des mouvements: La majorité des mouvements étaient motivés par des raisons économiques (61,6%), cependant la plupart d'entre eux avaient une durée d'une journée ou moins (67,4%), alors que seulement 1,7 pour cent étaient d'une durée d'une semaine à trois mois. D'autres mouvements ont été motivés par le retour à la résidence habituelle (19,6%), les mouvements saisonniers (5,5%), les raisons familiales (4,5%), l'achat des produits de consommation (4,3%), les autres raisons (2,9%) et les soins de santé (1,5%).

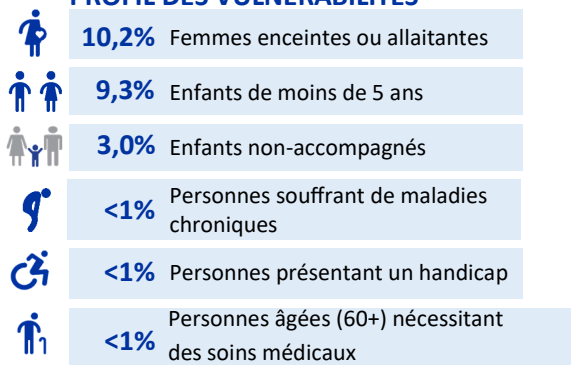
Points de suivi des flux: Environ 14,6 pour cent des mouvements étaient suivis via le point de suivi de Mukambati, 14,5 pour cent des mouvements étaient suivis via le point de suivi de Kwa Ntunaguzi, 13,6 pour cent des mouvements étaient suivis via le point de suivi de Kwa Elidadi, 13,5 pour cent des mouvements étaient suivis via le point de suivi de Rusumo, 13,2 pour cent par le point de suivi de Kwa Rutuku, 10,6 pour cent par le point de suivi de Nashaza, 10,2 pour cent par le point de suivi de Mbundi et 9,7 pour cent via le point de suivi de Kabuyenge.

RAISONS DU DÉPLACEMENT

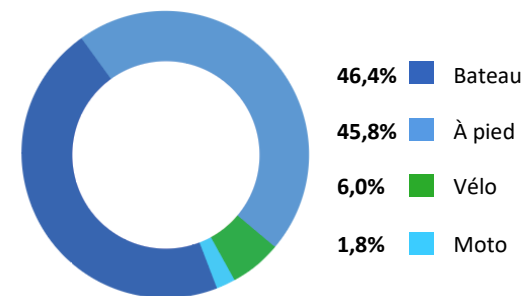
Raisons du déplacement	Sortant (%)	Entrant (%)	Grand Total (%)
Raisons économiques	66,5%	57,4%	61,6%
Retour	9,5%	28,5%	19,6%
Migration saisonnière	10,9%	0,7%	5,5%
Visites familiales	5,1%	4,0%	4,5%
Achat de produits de consommation	3,9%	4,7%	4,3%
Autres	3,2%	2,7%	2,9%
Soins de santé	0,9%	2,0%	1,5%
Grand Total (%)	46,7%	53,3%	100%

Avis: Les pourcentages sont arrondis au pourcentage le plus près.

PROFIL DES VULNERABILITÉS



MOYENS DE TRANSPORT



Méthodologie: Le suivi des flux de population est une composante de la méthodologie DTM (Displacement Tracking Matrix, ou Matrice de Suivi des Déplacements) visant à fournir des informations sur les mouvements de population aux points de transit. Le suivi des flux de population fournit des informations sur les tendances dans les lieux à haute mobilité.

La collecte de données se fait au niveau de huit points de suivi situés aux points d'entrée non-officiels dans les provinces de Cankuzo et Muyinga depuis octobre 2018 et dans les provinces de Rutana et Ruyigi depuis novembre 2018. Les mouvements sont observés et enregistrés chaque jour de la semaine (de 6h à 18h) aux points de suivi où les enquêteurs mènent des entretiens avec les migrants pour collecter des informations sur les mouvements migratoires. Les données de ce rapport ont été collectées pendant la période du 1er au 31 janvier 2020. Les mouvements de court terme pour les visites au marché ne sont pas considérés pendant les heures d'observation.