

Afin de mieux comprendre les mouvements et tendances migratoires en Afrique de l'Ouest et du Centre, l'OIM, à travers la Matrice de suivi des déplacements (Displacement Tracking Matrix, DTM), met en œuvre l'activité de Suivi des flux de populations (Flow Monitoring, FM). Le suivi des flux, qui est mis en œuvre en étroite collaboration avec les autorités et des partenaires nationaux et locaux, est composé de deux outils: l'enregistrement des flux (Flow Monitoring Registry, FMR) et les enquêtes individuelles (Flow Monitoring Survey, FMS). Il récolte des données clés sur les flux migratoires, les profils des voyageurs, les parcours et intentions des migrants, afin de fournir une meilleure compréhension des flux migratoires dans la région.

En août 2022, **18 674** voyageurs ont été observés au niveau des FMP de Boundoufourdou (préfecture de Koundara) dans le nord du pays, de Kourémalé et Nafadji (préfecture de Siguiri) dans le nord-est de la Guinée. Parmi les voyageurs, **9 614** passagers entraient en Guinée et **9 060** individus sortaient de la Guinée

➔	51%	Flux entrants en Guinée
➔	49%	Flux sortants de la Guinée
📅	602	Individus observés en moyenne / jour
⬇️	2%	De baisse par rapport à Juillet 2022
👤	3 556	Personnes vulnérables recensées
👁️	9 614	• Individus entrant en Guinée
📈	14%	• De hausse des flux à Boundoufourdou
⬆️	3	FMP actifs en Guinée

### PRINCIPALES TENDANCES MIGRATOIRES

Au cours de la collecte des données en août 2022, 602 individus ont en moyenne été observés. Comparativement au mois précédent, une légère baisse de 2 pour cent des flux migratoires a été enregistrée. Cette baisse a principalement concernée les FMP de Nafadji qui a noté une diminution de (31%) des flux et Kourémalé où une baisse de (19%) des flux a été enregistrée. Les raisons de cette baisse peuvent s'expliquer par la baisse de mobilité des personnes de la Guinée à destination du Mali pour des raisons d'insécurité sur les routes migratoires, il faut aussi noter que les fortes pluies enregistrées en août ont aussi contribué à la baisse des flux migratoires dans cette région. Malgré cette baisse, le flux entrant au niveau de ces deux FMP reste nettement considérable, (64%) de flux entrant sur le flux total de Kourémalé et (54%) de flux entrant sur l'ensemble des flux de Nafadji, le retour des migrants en période hivernale pour des travaux champêtres et la fin des grandes vacances constituent les principaux motifs de retour des Guinéens enregistrés à ces FMP. Par ailleurs, la baisse observée au niveau des deux FMP est modérée par une hausse de (14%) des flux migratoires enregistrés à Boundoufourdou qui capte le grand flux soit (72%) du flux global. La hausse des flux à Boundoufourdou peut s'expliquer par l'afflux des voyageurs vers la route Koundara-Manda passant par le FMP de Boundoufourdou dû à l'état de détérioration de la route Boké-Diaoubé passant par le PoE de Missira en cette saison pluvieuse, il faut aussi noter que la continuité des migrations saisonnières observée depuis le mois précédent et la fin des grandes vacances qui accroît la mobilité des personnes ayant effectué des mouvements locaux de voyage durés représentent aussi les raisons de cette augmentation des flux à Boundoufourdou.

### PROFILS DES VOYAGEURS

	Adultes	Mineurs
Femmes	34% ↑	11% ↓
Hommes	44% ↑	11% ↓

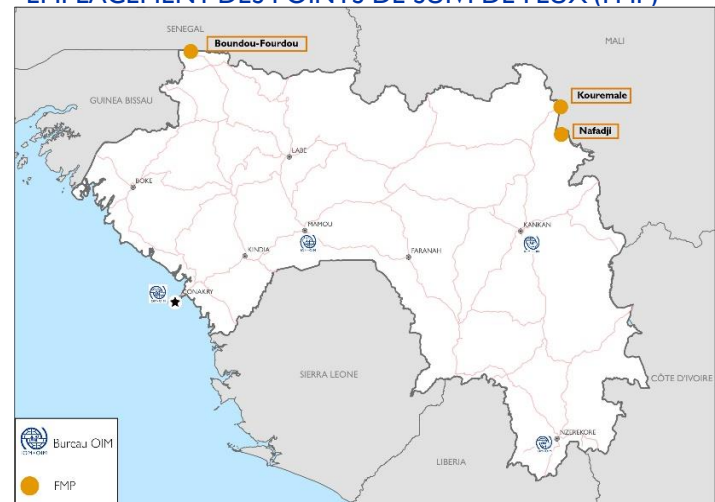
Entre les personnes observées au niveau des différents FMP les hommes adultes représentaient (44%), tandis que les femmes représentaient (34%), les mineurs enregistrés étaient de (22%) dont la moitié était des filles. Il faut cependant noter qu'une hausse de 1 point pourcentage des femmes et des hommes adultes est observé ce mois. Le nombre de mineurs à par contre baissé de 2 point pourcentage.

### PROVENANCE ET DESTINATION DES FLUX

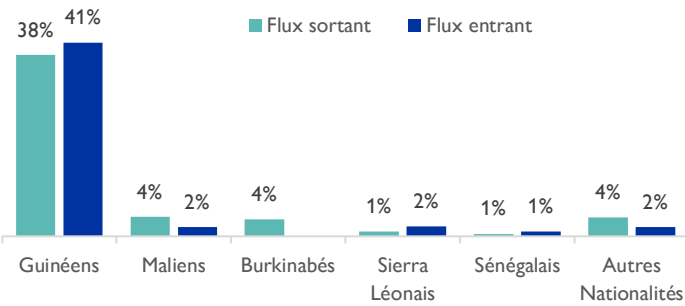
Provenance des flux			Destination des flux		
Pays	%	variation	Pays	%	variation
Guinée	48	+ 4 p.p	Guinée	51	- 4 p.p
Sénégal	30	+ 4 p.p	Sénégal	34	+ 6 p.p
Mali	17	- 9 p.p	Mali	11	- 3 p.p
Gambie	5	+ 1 p.p	Gambie	4	+ 1 p.p

Durant cette observation, les principaux pays de provenance des migrants étaient la Guinée (48%), le Sénégal (30%), le Mali (17%) et la Gambie (5%). Les voyageurs se déplaçaient à destination de la Guinée (51%), le Sénégal (34%), le Mali (11%) et la Gambie (4%). Contrairement au mois précédent qui avait été marqué par une forte mobilité des personnes venant du Mali à destination de la Guinée pour les festivités de la fête de tabaski, une baisse de 9 points de pourcentage est observé ce mois en provenance du Mali et une hausse de 6 points de pourcentage est enregistré à destination du Sénégal. Les voyageurs utilisaient le taxis (86%), le bus (12%) et la moto (2%) comme moyen de transport.

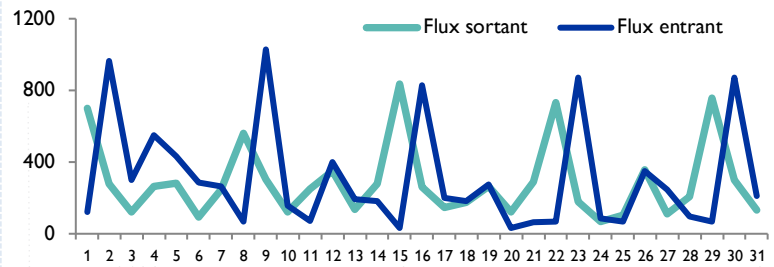
### EMPLACEMENT DES POINTS DE SUIVI DE FLUX (FMP)



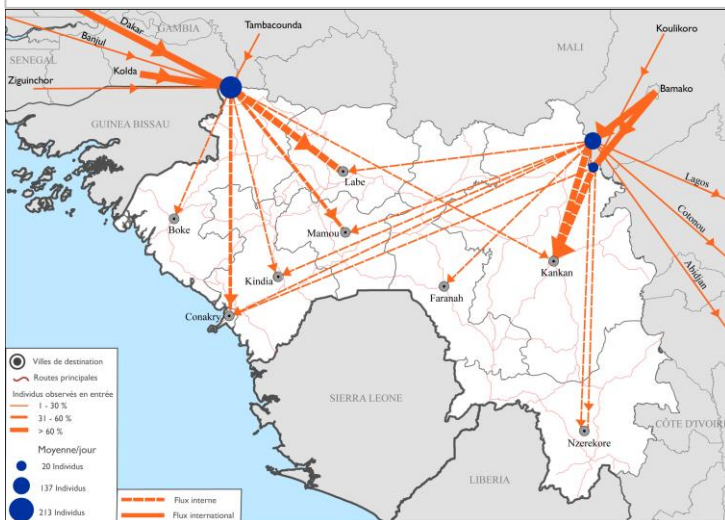
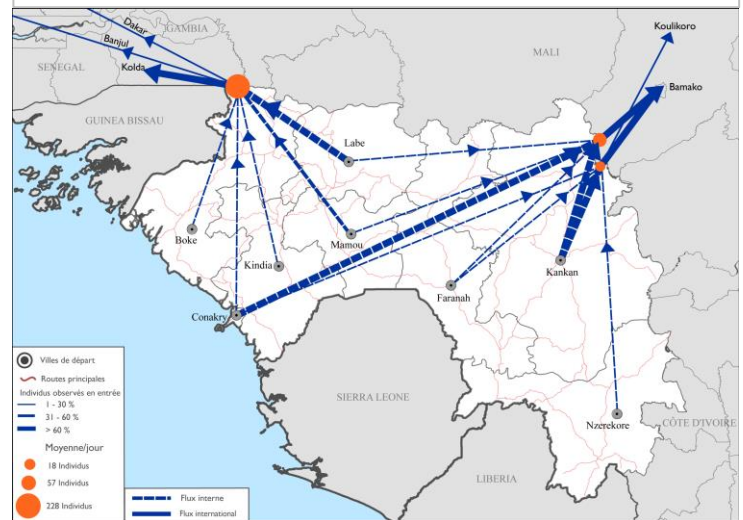
" Cette carte est fournie uniquement à titre illustratif. Les représentations ainsi que l'utilisation des frontières et des noms géographiques sur ces cartes peuvent comporter des erreurs et n'impliquent ni jugement sur le statut légal d'un territoire, ni reconnaissance ou acceptation officielles de ces frontières de la part de l'OIM. "

**PRINCIPALES NATIONALITES DES MIGRANTS**


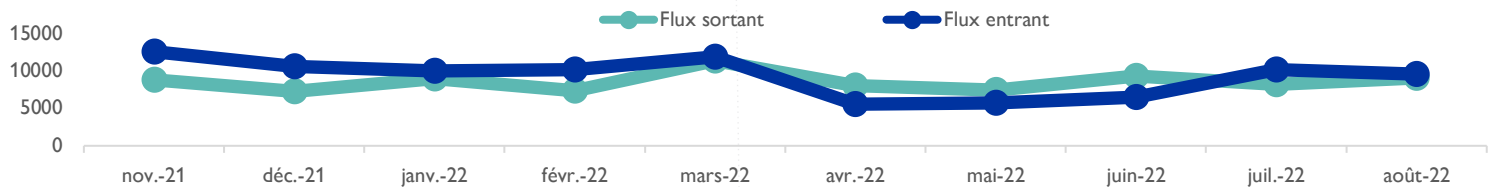
Pendant la collecte des données, les passagers recensés étaient majoritairement de nationalité Guinéenne (79%). D'autres nationalités telles que les Maliens (6%), les Burkinabés (4%), les Sierra Léonais (3%), les Sénégalais (2%) ont également été observés. Cependant, une légère baisse de 3 points de pourcentage du nombre de Guinéens sortants a été observée. Il faut par ailleurs noter qu'au cours de ce mois, un nombre considérable de Guinéens entrants a été enregistré sur l'ensemble des FMP actifs soit (41%) des flux. La fin des grandes vacances et la période hivernale pour les travaux champêtres peuvent être les raisons de ce retour.

**ÉVOLUTION MENSUELLE DES FLUX D'INDIVIDUS OBSERVÉS**


En Août 2022, des pics réguliers de flux ont été observés. Des pics de flux sortant sont enregistrés aux dates du 01, 08, 15, 22 et 29 qui correspondent aux lundis. Pour les flux entrant, des pics importants sont observés aux dates du 2, 9, 16, 23 et 30 qui correspondent aux mardis. Les lundis et les mardis sont des jours d'affluences à Boundoufouddou. Les lundis plusieurs véhicules quittent la région de Labé (Guinée) à destination de Manda (Sénégal) et les mardis, les véhicules (transport commun) entrent en Guinée en provenance de Manda (Sénégal) passant par le FMP de Boundoufouddou qui capte le plus grand flux migratoire soit (72%) du flux global. La migration de main-d'œuvre et les mouvements locaux de courte durée peuvent être les raisons de cette mobilité considérable la Guinée vers le Sénégal.

**Flux entrants observés au niveau FMP**

**Flux sortants observés au niveau des FMP**


Source : ESRI. Cette carte n'est fournie qu'à titre d'illustration. Les représentations ainsi que l'utilisation des frontières et des noms géographiques sur cette carte peuvent comporter des erreurs et n'impliquent ni jugement sur le statut légal d'un territoire, ni reconnaissance ou acceptation officielles de ces frontières de la part de l'OIM.

**ÉVOLUTION DES FLUX MIGRATOIRES (NOVEMBRE 2021 – JUILLET 2022)**


Au niveau des FMP, après une variation stable des flux de novembre 2021 à janvier 2022, en février 2022, les flux migratoires ont baissé en raison de grèves à Conakry et de la crise sécuritaire dans la région de la Casamance au Sénégal, réduisant les mouvements entre la Guinée et le Sénégal. En mars 2022, une hausse importante est observée au niveau des FMP. Les raisons étaient le déplacement des personnes vers les lieux de cultes vers Mandiana et Kankan au nord-est du pays en passant par le FMP de Nafadjij pour assister à des cérémonies de prières et le retour des migrants pour passer le Ramadan en famille enregistré au niveau du FMP de Boundoufouddou. Par contre, une baisse considérable des flux est observée au cours du mois d'avril, qui peut s'expliquer par la baisse des mobilités durant le mois de Ramadan au niveau des différents points d'entrées et de sorties. Cependant, une reprise progressive des flux est observée durant ces deux derniers mois.

**ORGANISATION INTERNATIONALE POUR LES MIGRATIONS (OIM)**

Contact: [oimguineedtm@iom.int](mailto:oimguineedtm@iom.int) <https://migration.iom.int> - <https://dtm.iom.int/guinea> - <https://displacement.iom.int/guinea>  
 Pour toute information extraite de ce document, qu'elle soit citée, paraphrasée, ou utilisée de quelque manière que ce soit, la source doit être mentionnée comme suit: "Source: Organisation Internationale pour les Migrations [Août, 2022], Matrice de Suivi des Déplacements (DTM)"