

**CONTEXTE ET MÉTHODOLOGIE** - L'OIM travaille avec les autorités nationales, locales et des partenaires locaux dans le but de mieux comprendre les mouvements migratoires à travers l'Afrique de l'Ouest et du Centre. Le suivi des flux de populations est une activité qui vise à quantifier les flux, à identifier les tendances, à définir les profils des voyageurs et à retracer les routes migratoires à un point d'entrée, de transit ou de sortie donné. Des enquêteurs collectent les données désagrégées par sexe et par nationalité auprès d'informateurs clés présents dans des zones de transit stratégiques, appelées points de suivi des flux. La collecte des données se fait de manière quotidienne du lundi au samedi sur des plages horaires où les flux sont les plus importants. Depuis novembre 2019, un point de suivi des flux (FMP) a été installé dans la commune de **Kousseri** (département du **Logone-et-Chari**, région de l'**Extrême-Nord**). Les données sont collectées aux lieux de transit les plus importants de la commune, dont le **poste frontalier de Madana** et **trois gares routières** qui assurent le transport entre Kousseri, le reste du pays et les pays frontaliers.

### PROFIL DES VOYAGEURS ET TENDANCES DES FLUX

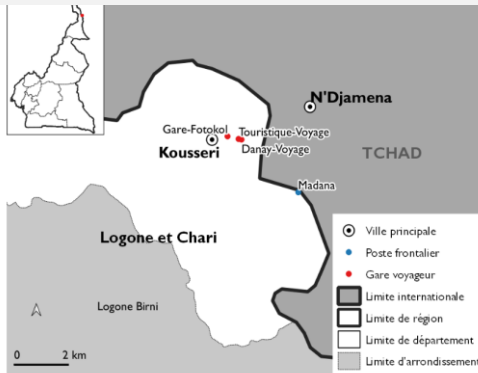
**Tendances migratoires:** Au cours de ce mois, **12 932** individus ont été comptabilisés aux points de suivi des flux à Kousseri pendant 27 jours de collecte, soit **479** individus par jour en moyenne. Comparativement au mois de juillet, (13 103 individus soit une moyenne de 504 individus observé par jour), ont enregistré une baisse de 5 pour cent qui s'explique par la reprise des activités agricoles et le retour des pluies qui a réduit le trafic entre Kousseri et le reste du pays, notamment en raison de l'état des routes très dégradé. Par ailleurs, des flux importants entre le Cameroun et le Tchad ont été observés, essentiellement constitués de candidats au baccalauréat tchadien; ces derniers sont allés au Tchad autour de la mi-août pour passer leurs examens, avant de retourner au Cameroun plus tard dans le mois une fois les examens terminés. La traversée de la frontière tchadienne a été rendue possible pour ces candidats par un accord entre le Cameroun et le Tchad, qui imposait toutefois aux candidats de passer un test COVID avant de franchir la frontière.

**Type de flux :** Parmi les individus observés, 29% effectuaient un mouvement transfrontalier (16% sortaient du pays, 10% entraient dans le pays, tandis que 3% étaient en transit) et 71% des voyageurs effectuaient un voyage interne. On note une augmentation des flux transfrontaliers due au mouvement de candidats au baccalauréat tchadien.

**Provenance et destinations :** Au cours de ce mois, les principales villes de provenance des voyageurs étaient Kousseri (37%), Maroua (32%), Ndjamena (16%) et autres (15%) comprenant 55 villes situées au Cameroun, au Tchad, et au Nigeria. Les principales villes de destination étaient Kousseri (41%), Maroua (32%), Ndjamena (9%) et (19%) pour 75 villes réparties dans 5 pays. Les personnes observées se déplaçaient principalement en camion (52%), en voiture (19%), en bus (19%) et à pied (10%). Ce dernier mode est réapparu à cause du mouvement des candidats enregistré au niveau du point de Madana.

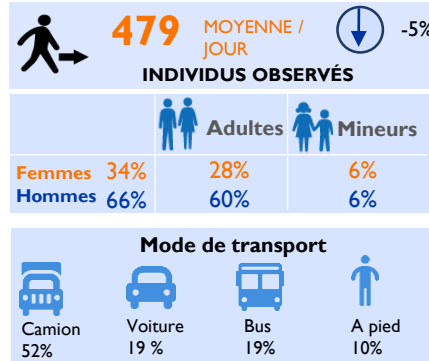
**Profils des voyageurs:** Parmi les voyageurs observés, 66 pour cent étaient des hommes adultes, tandis que 34% étaient des femmes adultes et 12% étaient des enfants. Parmi les voyageurs, 12 pour cent du total de personnes ont été identifiés comme présentant des vulnérabilités diverses.

**LIMITES** - Les données utilisées dans le cadre de cette analyse sont des estimations et ne représentent qu'une partie des flux existants : la couverture spatio-temporelle de ces enquêtes est partielle et seuls les flux transitant par les FMP sont enregistrés, et plus particulièrement les flux passant pendant les heures de collecte de données. Ils ne peuvent donc pas être généralisés pour décrire les mouvements de populations passant par Kousseri, et encore moins par le Cameroun. Les données concernant les vulnérabilités sont basées sur l'observation directe des enquêteurs, et ne doivent être comprises qu'à titre indicatif.



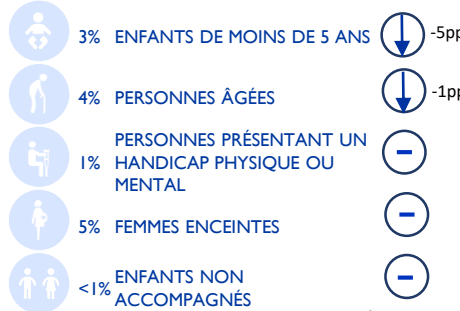
Cette carte n'est fournie qu'à titre d'illustration. Les représentations n'impliquent ni jugement sur le statut légal d'un territoire, ni reconnaissance ou acceptation officielles de ses frontières de la part de l'OIM.

### PROFILS DES VOYAGEURS



DÉMOGRAPHIE

VULNÉRABILITÉS

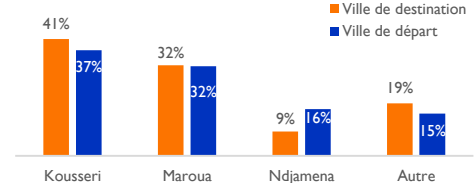


### PROVENANCE ET DESTINATION DES FLUX

| Provenance des flux |            |
|---------------------|------------|
| Pays                | % des flux |
| Cameroun            | 87%        |
| Tchad               | 10%        |
| Nigeria             | 3%         |

| Destination des flux |            |
|----------------------|------------|
| Pays                 | % des flux |
| Cameroun             | 80%        |
| Tchad                | 18%        |
| Nigeria              | 1%         |
| Autre                | 1%         |

### PRINCIPALES VILLES DE PROVENANCE ET DESTINATION DES FLUX



### DIRECTION ET ESTIMATION DES FLUX

