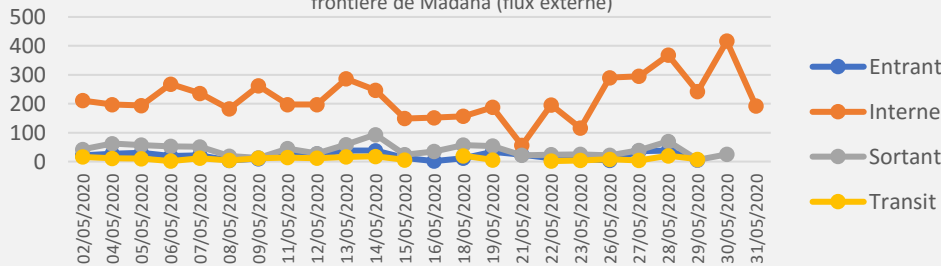


CONTEXTE ET MÉTHODOLOGIE - L'OIM travaille avec les autorités nationales, locales et des partenaires locaux dans le but de mieux comprendre les mouvements migratoires à travers l'Afrique de l'Ouest et du Centre. Le suivi des flux de populations est une activité qui vise à quantifier les flux, à identifier les tendances, à définir les profils des voyageurs et à retracer les routes migratoires à un point d'entrée, de transit ou de sortie donné. Des enquêteurs collectent les données désagrégées par sexe et par nationalité auprès d'informateurs clés présents dans des zones de transit stratégiques, appelées points de suivi des flux. La collecte des données se fait de manière quotidienne du lundi au samedi sur des plages horaires où les flux sont les plus importants. Depuis novembre 2019, un point de suivi des flux (FMP) a été installé dans la commune de **Kousseri** (département du **Logone-et-Chari**, région de l'**Extrême-Nord**). Les données sont collectées aux lieux de transit les plus importants de la commune, dont le **poste frontalier de Madana** et **trois gares routières** qui assurent le transport entre Kousseri, le reste du pays et les pays frontaliers.

DONNÉES - Au cours de ce mois, **6 873** individus ont été comptabilisés aux points de suivi des flux à Kousseri pendant 24 jours de collecte, soit **286** individus par jour en moyenne. Par rapport au mois passé (8 697 individus et 348 en moyenne par jour), la moyenne d'individus observés quotidiennement a connu une chute de 18 pour cent. Cette baisse continue de la fréquentation depuis le mois de mars est la conséquence des mesures prises par le gouvernement pour limiter la propagation du virus de la Covid-19, dont la fermeture des frontières, la limitation des déplacements non essentiel. Depuis le mois d'avril, les migrations touristiques ont totalement cessé et la majeure partie des flux sont internes au Cameroun. Les motifs de déplacement observés au cours du mois de mai sont les **mouvements locaux de courte durée de moins de six mois** (45%), la **migration économique de plus de six mois** (29%), la **migration saisonnière** (9%), et la **migration forcée** (17%). Depuis le début des opérations militaires menées par le Tchad (« colère de Boma ») et le Niger début mai dans la zone du Lac et en raison du début de la saison des pluies, on observe une augmentation des migrations liées aux conflits et catastrophes naturelles, en provenance des localités situées dans la zone proche du Lac et notamment à la frontière entre le Cameroun et le Nigeria. Les principales nationalités ce mois sont les **Camerounais (71%)**, les **Tchadiens (19%)**, les **Nigériens (9%)**, et 6 autres nationalités représentant **1 pour cent du total**.

Nombre de personnes observées quotidiennement aux gares routières (flux interne) et au poste de frontière de Madana (flux externe)

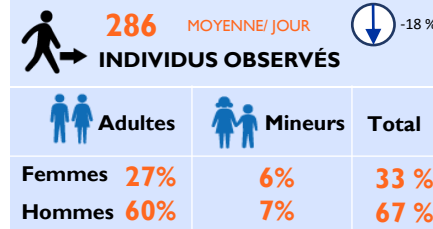


- Au niveau des gares routières, la période du 20 au 30 mai a été marquée par une croissance importante du nombre de personnes observées quotidiennement, suite à la confirmation de la reprise des cours dans les écoles et universités du Cameroun à partir du 1^{er} juin.
- Au niveau du point de Madana, la circulation des camions transportant des marchandises depuis le Tchad s'est poursuivie. De nombreux étudiants tchadiens retournés dans leur pays d'origine lors de la mise en place des premières mesures prises par le gouvernement le 18 mars sont restés bloqués à la frontière jusqu'à la fin du mois de mai.

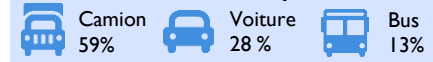
LIMITES - Les données utilisées dans le cadre de cette analyse sont des estimations et ne représentent qu'une partie des flux existants : la couverture spatio-temporelle de ces enquêtes est partielle et seuls les flux transitant par les FMP sont enregistrés, et plus particulièrement les flux passant pendant les heures de collecte de données. Ils ne peuvent donc pas être généralisés pour décrire les mouvements de populations passant par Kousseri, et encore moins par le Cameroun. Les données concernant les vulnérabilités sont basées sur l'observation directe des enquêteurs, et ne doivent être comprises qu'à titre indicatif.

PROFIL DES VOYAGEURS

(données obtenues par observation directe et lors d'entretiens avec des chauffeurs de bus, chefs de gare et fonctionnaires de police)



Mode de transport



DÉMOGRAPHIE

VULNÉRABILITÉS



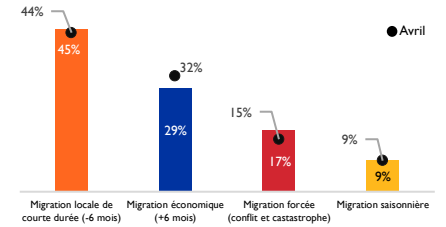
Variations calculées par rapport aux données du mois précédent
pp: points de pourcentage

Provenance des flux	%	Variation (pp)
CAMEROUN	91	+3
TCHAD	7	-3
NIGERIA	2	-1

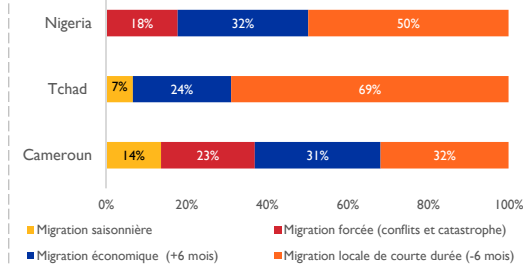
PROVENANCE ET DESTINATION

Destination des flux	%	Variation (pp)
CAMEROUN	84	+1
TCHAD	12	-2
NIGERIA	4	+1

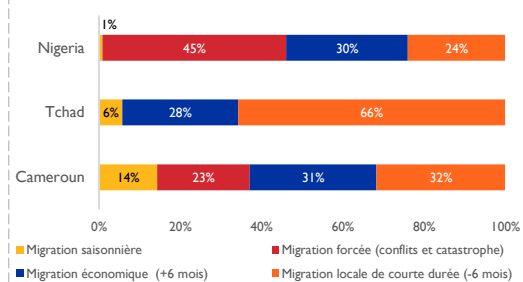
TYPES DE MOUVEMENTS OBSERVÉS



TYPE DE MOUVEMENT PAR PROVENANCE



TYPE DE MOUVEMENT PAR DESTINATION



PRINCIPALES NATIONALITÉS OBSERVÉES

