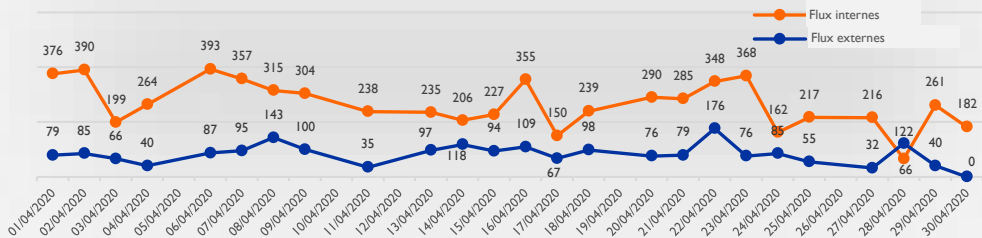


CONTEXTE ET MÉTHODOLOGIE - L'OIM travaille avec les autorités nationales, locales et des partenaires locaux dans le but de mieux comprendre les mouvements migratoires à travers l'Afrique de l'Ouest et du Centre. Le suivi des flux de populations est une activité qui vise à quantifier les flux, à identifier les tendances, à définir les profils des voyageurs et à retracer les routes migratoires à un point d'entrée, de transit ou de sortie donné. Des enquêteurs collectent les données désagrégées par sexe et par nationalité auprès d'informateurs clés présents dans des zones de transit stratégiques, appelées points de suivi des flux. La collecte des données se fait de manière quotidienne du lundi au samedi sur des plages horaires où les flux sont les plus importants. Depuis novembre 2019, un point de suivi des flux (FMP) a été installé dans la commune de Kousseri (département du Logone-et-Chari, région de l'Extrême-Nord). Les données sont collectées aux lieux de transit les plus importants de la commune, dont le **poste frontalier de Madana** et **trois gares routières** qui assurent le transport entre Kousseri, le reste du pays et les pays frontaliers.

DONNÉES – Durant les 25 jours de collecte du mois d'avril, **8 697** individus ont été comptabilisés aux points de suivi des flux à Kousseri, soit **348** individus par jour en moyenne. Cela correspond à une chute de 55 pour cent par rapport au mois de mars, en raison de la fermeture de toutes les frontières depuis le 18 mars pour limiter la propagation du COVID-19. Le mode de transport dominant pour ce mois est le camion (60%) car seuls les transports de marchandise sont autorisés à la frontière avec le Tchad. Les **mouvements locaux de courte durée de moins de six mois (44%)**, la **migration économique de plus de six mois (32%)**, la **migration saisonnière (9%)**, et la **migration forcée (15%)** ont été les principaux motifs de déplacement, aucun flux touristique n'a été enregistré ce mois-ci. Les principales nationalités identifiées sont les **Camerounais (71%)**, les **Tchadiens (16%)**, les **Nigériens (12%)**, et **6 autres nationalités** représentant **1 pour cent du total**.

La grande majorité des flux sont internes au Cameroun (**74%**), suivis des flux avec le Tchad (**20%**) et le Nigeria (**3%**), les flux de transit par le Cameroun ne représentent que 3 pour cent du total.

Nombre de personnes observées quotidiennement aux gares routières (flux internes) et au poste-frontière de Madana (flux externes)

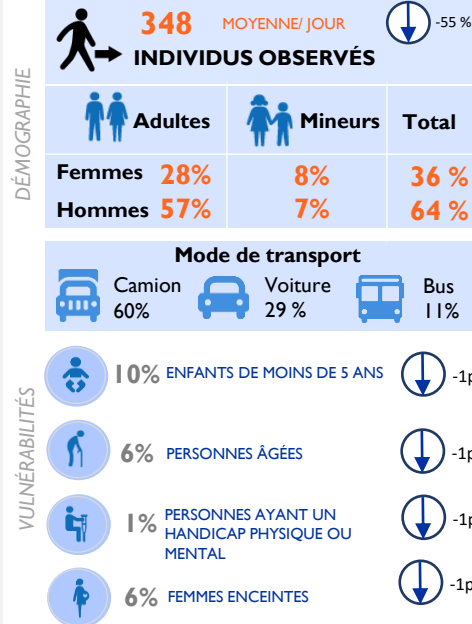


- L'augmentation du nombre de personnes observées entre les 18 et 23 avril aux gares correspond aux mouvements en lien avec le début du Ramadan. Au cours de ce mois, on a noté un mouvement important de personnes de Kousseri vers l'Adamaoua et le grand Sud du Cameroun pour le Ramadan.
- Le nombre de personnes observées au point de Madana, point de passage vers le Tchad, est bien inférieur au nombre habituel et aucun voyageur n'a pu traverser la frontière à pied, mais les échanges commerciaux restent très importants entre le Cameroun et le Tchad.
- La chute des flux quotidiens aux quatre points s'explique également par les mesures de distanciation sociale dans les transports en commun et la diminution de la capacité des véhicules (un bus de 30 places ne peut transporter que 20 personnes et une voiture de 5 places ne peut en transporter que 3).

LIMITES - Les données utilisées dans le cadre de cette analyse sont des estimations et ne représentent qu'une partie des flux existants : la couverture spatio-temporelle de ces enquêtes est partielle et seuls les flux transitant par les FMP sont enregistrés, et plus particulièrement les flux passant pendant les heures de collecte de données. Ils ne peuvent donc pas être généralisés pour décrire les mouvements de populations passant par Kousseri, et encore moins par le Cameroun. Les données concernant les vulnérabilités sont basées sur l'observation directe des enquêteurs, et ne doivent être comprises qu'à titre indicatif.

PROFIL DES VOYAGEURS

(données obtenues par observation directe et lors d'entretiens avec des chauffeurs de bus, chefs de gare et fonctionnaires de police)

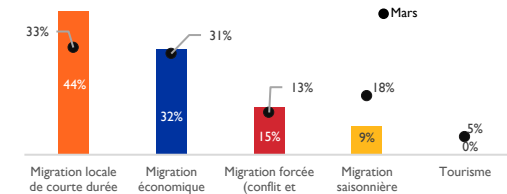


PROVENANCE ET DESTINATION

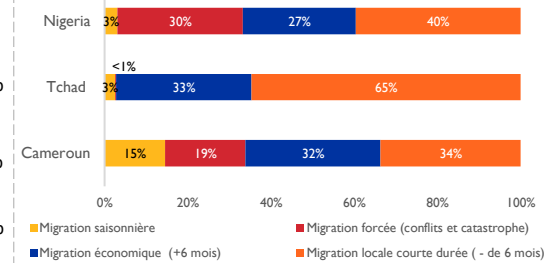
Provenance des flux	%	Variation (pp)
CAMEROUN	87	-2
TCHAD	10	-1
NIGERIA	3	+2

Destination des flux	%	Variation (pp)
CAMEROUN	83	-
TCHAD	14	-1
NIGERIA	3	+1

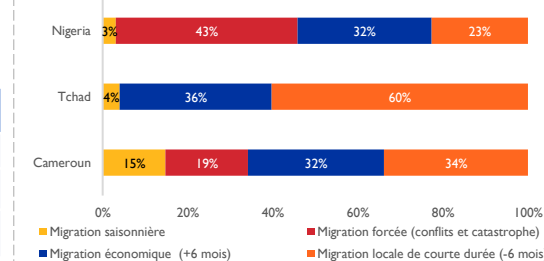
TYPES DE MOUVEMENTS OBSERVÉS



TYPE DE MOUVEMENT PAR PROVENANCE



TYPE DE MOUVEMENT PAR DESTINATION



PRINCIPALES NATIONALITÉS OBSERVÉES

